

**ФЕДЕРАЛЬНОЕ ГОСУДАРСТВЕННОЕ УЧРЕЖДЕНИЕ КУЛЬТУРЫ  
«ГОСУДАРСТВЕННЫЙ МУЗЕЙ-ЗАПОВЕДНИК М.А.ШОЛОХОВА»**



На правах рукописи  
УДК 572

**КАШИБАДЗЕ  
Вера Федоровна**

**КАВКАЗ В АНТРОПОИСТОРИЧЕСКОМ ПРОСТРАНСТВЕ ЕВРАЗИИ**

**(одонтологическое исследование)**

**03.00.14 – Антропология**

**АВТОРЕФЕРАТ**  
диссертации на соискание ученой степени  
доктора биологических наук

**Вешенская – 2007**

Работа выполнена в федеральном государственном учреждении культуры  
«Государственный музей-заповедник М.А.Шолохова»

Официальные оппоненты: – академик РАН,  
доктор исторических наук, профессор  
**Т.И.АЛЕКСЕЕВА**  
– доктор биологических наук  
**Е.В.БАЛАНОВСКАЯ**  
– доктор биологических наук  
**А.А.МОВСЕСЯН**

Ведущая организация: **Институт этнологии и  
антропологии РАН**

Защита состоится «8» июня 2007 года в 14 часов на заседании  
Диссертационного совета Д501.001.94 Московского государственного  
университета им. М.В.Ломоносова (Москва, ул. Моховая, д.11, НИИ и Музей  
антропологии МГУ).

С диссертацией можно ознакомиться в библиотеке НИИ и Музея  
антропологии МГУ.

Автореферат разослан «\_\_\_» \_\_\_\_\_ 200\_\_ года

Ученый секретарь  
диссертационного совета  
кандидат биологических наук А.В.Сухова

## ОБЩАЯ ХАРАКТЕРИСТИКА РАБОТЫ

**Актуальность проблемы.** Работа восполняет существенный пробел в решении фундаментальной проблемы формирования физического типа одной из самых интересных групп человечества. Кавказский регион, занимая в Евразии центральное положение в прямом и популяционном смыслах, всегда являлся важнейшим объектом антропологических (Абдушлишвили, 1954, 1964, 1974, 1975, 1978, 1980, 1982, 1987; Алексеев, 1974, 1980, 1985, 1989; Алексеева, 1986, 1999; Бунак, 1929, 1946, 1947, 1974; Гаджиев, 1965; Герасимова, 1987, 2003; Дебец, 1956; Дерябин, 1999; Зубов, 1973; Зубов, Халдеева, 1989, 1993; Кашибадзе, 1984, 1988, 1990, 2004, 2005, 2006; Козинцев, 1974; Миклашевская, 1953, 1960; Хить, Долинова, 1990), этнологических, исторических и лингвистических исследований. Многообразие, полиморфность, древность элементов, консервация и преемственность связей и процессов – те особенности, которые позволяют знаниям, полученным на кавказских материалах, быть максимально продуктивными и применимыми к пониманию явлений и процессов, общих для всего континента.

Значимости региона соответствует информативность использованной в исследовании системы антропологических признаков. Одонтологией к настоящему времени накоплен огромный массив данных, представляющих временные и пространственные характеристики человечества. Таксономическая ценность одонтологических признаков определяется их генетической детерминацией, функциональной независимостью как друг от друга, так и от других систем признаков, филогенетической древностью, географической приуроченностью, возможностью прямого сопоставления палеоантропологических и современных данных (данные проф. А.А. Зубова и его научной школы).

Изучение одонтологических особенностей населения Кавказа началось в 70-х годах прошлого века и явилось одним из важных этапов массового накопления материала и аналитических построений в области этнической одонтологии. Первой была работа Р.С. Кочиева (1971), посвященная наиболее общему знакомству с этнической одонтологией региона. Затем последовали одонтологические исследования отдельных республик Кавказа – Дагестана, проведенное Ю.М. Гаджиевым (1973), и Азербайджана, осуществленное У.Ф. Гашимовой (1979).

Значительный массив современных популяций с территорий Грузии, Армении и Северного Кавказа, равно, как и богатейшие палеоодонтологические

материалы по региону, к началу 80-х годов не получили адекватного изучения и освещения. Данная работа, восполняя этот пробел, представляет Кавказ как единую систему популяций, поскольку, несмотря на удивительное разнообразие, более того – вследствие этой самой характерной особенности, - Кавказ по многим параметрам представляет единое целое.

Оригинальные репрезентативные материалы, использование антропофенетических подходов (Алексеев, 1989; Зубов, Халдеева, 1989, 1993; Рычков, Ящук, 1986; Мовсесян, 2005) и методов многомерной статистики (Дерябин, 1983; Felsenstein, 1993) в разработке данных позволили не только произвести подробный анализ пространственных и временных характеристик кавказских популяций, но и создать филогенетическую реконструкцию дивергенции западных групп Евразии от исходной прапопуляции, фенетические характеристики которой сохранило народонаселение Кавказа. В современной ситуации повышенного общественного интереса к проблемам и истории народонаселения Евразии полученные в настоящей работе результаты представляются весомыми и актуальными.

Настоящая работа, предлагающая временные и пространственные характеристики населения Кавказа как одной из групп человечества, вне сомнения, является расоведческой, т.е. относится к разделу антропологической науки, традиционно сильному в отечественной научной школе и позволившему ей занять передовые позиции в мире, как по уровню методологических разработок и теоретических обобщений, так и по гуманистической, антирасистской направленности. Лепта, вносимая данным исследованием в систему научных антропологических, расоведческих в том числе, знаний, представляется весьма своевременной в противостоянии проявлениям расизма и ксенофобии в Российской Федерации - стране с исключительно гетерогенным населением, сохранявшим свое удивительное разнообразие в течение сотен лет существования государственности, являющееся не только главным национальным достоянием, но и важнейшим свидетельством демократических и гуманистических традиций ее народов.

Результаты данного исследования имеют в определенном смысле историческое значение, поскольку зафиксировали популяционные структуры, формировавшиеся в регионе в течение длительных периодов времени. Многие из них были разрушены или в разной степени деформированы вследствие последних политических событий – образования самостоятельных государств, локальных и межнациональных конфликтов, повлекших серьезные

демографические последствия: сокращение численности населения, вынужденные миграции внутри региона, массовый отток населения за его пределы.

Северный Кавказ – а он представляет 37,6% (112 тысяч кв. километров) общей площади всего региона – важная составляющая часть Южного Федерального округа, во многом формирующая его социально-демографические параметры и существенно определяющая многие процессы политической, экономической и культурной жизни.

Поэтому Кавказ – это не только зеркало Старого Света, но и существенный штрих к портрету быстро меняющейся современной России. Решение многих связанных с этим обстоятельством проблем должно быть взвешенным и научно обоснованным. Любое доброкачественное исследование в этом направлении является актуальным и значимым.

**Объект исследования:** популяционная изменчивость 28–32 одонтологических признаков в 86 оригинальных выборках современного населения Грузии, Армении и Северного Кавказа и в 117 палеоодонтологических сериях с территории региона от эпохи бронзы до современности, а также в сравнительных 393 древних и современных группах региона и Евразии.

**Цель исследования:** воссоздание антропологической истории Кавказа и определение ее места в антропоисторическом пространстве Евразии.

**Предмет исследования:** выявление наиболее существенных закономерностей пространственной и временной структуры фенофона популяций Кавказа и реконструкция на их основе микроэволюционных процессов в народонаселении региона и Евразии.

**Задачи исследования:**

1. Определение параметров пространственной фенетической изменчивости современных популяций Кавказа.

2. Выявление диахронных характеристик фенофона населения региона, направлений и темпов эпохальной изменчивости одонтологических признаков и их комплексов.

3. Идентификация пространственно-временных закономерностей фенетической изменчивости и основных структурообразующих элементов в народонаселении региона.

4. Проведение обобщающего анализа для определения направлений, темпов и факторов микроэволюции кавказских популяций.

5. Выявление места установленных явлений и процессов в системе формирования антропологического разнообразия населения Евразии.

6. Реконструкция филогенетических процессов в западных группах Евразии.

7. Воссоздание антропологической истории отдельных этнических групп Кавказа.

8. Оценка возможности интеграции данных разных систем антропологических признаков и разработок смежных наук в решении проблем расо- и этногенеза.

**Методологическая основа исследования** составлена антропофенетическим подходом к изучению популяционной изменчивости и ее анализа методами многомерной статистики с привлечением визуализированных форм представления объемной информации.

**Научная новизна и практическая ценность.** Впервые в широкий научный оборот введены новые репрезентативные материалы по древним и современным популяциям Кавказа, что предоставляет возможность активного использования их коллегами и способствует накоплению информации для решения фундаментальных и частных проблем расо- и этногенеза.

Впервые на основе антропофенетического подхода и многомерного статистического анализа выдвинуто и аргументировано положение о дивергенции северных и южных европеоидных популяций Евразии от исходной прапопуляции, фенетические черты которой сохранило народонаселение Кавказа.

Впервые показаны относительность различий в фенетических характеристиках популяций, относимых к северному и южному грацильному типам, и нарастающее с древностью сходство в этих характеристиках, что предполагает формирование фенетических комплексов обоих типов на одной морфологической основе, а само их выделение – только по критерию дизъюнктивной ареальности.

Впервые был выявлен чрезвычайно широкий спектр фенетической изменчивости в современных и древних популяциях Кавказа, превосходящей пределы вариабельности не только в грацильных группах Евразии, но и во всем круге западных форм континента и обусловленной присутствием древнего неграцильного одонтологического комплекса, соотносимого со среднеевропейским типом.

Впервые показано, что микроэволюционные процессы в грацильных группах Евразии состоят не только в нарастании выраженности признаков редуцированного комплекса, но и в понижении архаичных значений характерных признаков восточной ориентации.

Впервые на основе изучения одних и тех же краниологических серий получены данные о соотношении микроэволюционных процессов, выявляемых краниологическими и одонтологическими характеристиками.

Теоретическое значение работы состоит в воссоздании антропологической истории Кавказа как ключевого региона Евразии, а также в разработке соответствующей системы подходов к антропоисторическим реконструкциям: адекватный анализ репрезентативных временных и пространственных характеристик массива изучаемых популяций, оценка этих характеристик в широкомасштабных сопоставлениях, использование методов антропофенетики и многомерной статистики, обоснованная интеграция с данными других систем антропологических признаков и смежных наук.

Оригинальные материалы, подходы и результаты данной работы имеют важное теоретическое, методическое и практическое значение для широкого круга естественных и гуманитарных наук – антропологии, этнологии, лингвистики, археологии – как аргументы и отправные точки исследований процессов расо- и этногенеза. Они также могут и должны быть использованы аналитиками и политологами, поскольку многие процессы культурной, научной, экономической и политической жизни страны исторически связаны с Кавказом и актуальны в быстро меняющейся современной России. Кроме того, аргументированное в работе положение об уникальном антропологическом разнообразии Кавказа и его ключевом значении в понимании исторических процессов в народонаселении Евразии должно стимулировать общественную деятельность о придании региону особого статуса в системе сохранения природного и социально-культурного наследия человечества.

**Основные положения, выносимые на защиту:**

1. На настоящем этапе развития науки система одонтологических фенотипических маркеров – единственная в многообразии антропологических признаков, способная перекинуть прямой мост из настоящего в прошлое, каким бы далеким оно ни было, и представлять ценнейшую информацию о фенотипе изучаемых популяций и их генетических связях.

2. Анализ разных антропологических параметров одних и тех же кавказских популяций показывает высокую степень независимости процессов

формирования морфологических характеристик зубной системы человека, с одной стороны, и головы и лица, с другой, существенно корректируя устоявшееся представление о возможностях экстраполяции данных одной системы признаков на другую, как минимум, в отношении явления грацилизации-матуризации.

3. Народонаселение Кавказа представляет систему популяций, характеризующуюся чрезвычайно высоким уровнем фенетической изменчивости, древней и автохтонной в масштабе региона, уникальной и универсальной в масштабе западных групп Евразии.

4. Анализ временных и пространственных характеристик популяций Кавказа позволяет реконструировать прошедшие и развивающиеся микроэволюционные процессы и идентифицировать структурообразующие элементы в одонтологическом статусе популяций и природные и социально-культурные факторы их становления.

5. Произведенная филогенетическая реконструкция дивергенции европеоидных групп Евразии от исходной прапопуляции представляет народонаселение Кавказа как систему популяций, сохраняющую фенетические характеристики этой прапопуляции.

6. Надэтнический уровень фенотипического сходства популяций не может дать однозначную информацию о временном соотношении процессов расо- и этногенеза: в одних случаях этническая дифференциация могла происходить в среде носителей единого и, таким образом, более древнего морфологического субстрата, в других ситуациях одинаковый фенетический комплекс мог формироваться в поздние сроки конвергентно, в том числе под воздействием средовых факторов, в уже сложившихся этнических группах.

7. Уникальное природное и культурное разнообразие Кавказа, его ключевое значение в понимании процессов расогенеза и этногенеза народонаселения Евразии диктуют необходимость придания региону особого статуса в системе сохранения природного и культурного наследия человечества.

**Апробация работы.** Основные результаты диссертации были доложены и обсуждены на следующих национальных и международных конференциях, симпозиумах и совещаниях:

Республиканская юбилейная конференция молодых ученых ГССР, Тбилиси, 1981; Международный юбилейный антропологический конгресс, Будапешт, Венгрия, 1981; Научная сессия Института этнографии АН СССР,



посвященная 90-летию В.В. Бунака, Москва, 1982; VI этнографическая республиканская научная сессия, Тбилиси, 1984; Всесоюзная научная конференция анатомов, физиологов и антропологов, Новосибирск, 1984; Всесоюзная конференция молодых ученых, посвященная 60-летию НИИ антропологии МГУ, Москва, 1984; Научная сессия Института этнографии АН СССР, посвященная 95-летию со дня рождения В.В. Бунака, Москва, 1986; Всесоюзная научная конференция по междисциплинарным исследованиям индоевропейцев, Звенигород-Москва, 1987; II Всесоюзная одонтологическая конференция. Вильнюс, 1988; Всесоюзная конференция по междисциплинарным исследованиям Армянского нагорья, Ереван, 1990; Международные антропологические чтения к 100-летию со дня рождения академика В.В. Бунака, Москва, 1991; IV Международный конгресс по палеонтологии и биологии человека, Сан Сити, ЮАР, 1998; XV Международный конгресс антропологических и этнологических наук, Флоренция, Италия, 2003; третьи антропологические чтения к 75-летию со дня рождения академика В.П. Алексеева, Москва, 2004; V Международные чтения к 100-летию со дня рождения М.А. Шолохова, Москва – Ростов-на-Дону – Вешенская, 2005.

Результаты данной работы доложены и обсуждены на Научно-методическом совещании НИИ и Музея антропологии МГУ им. М.В. Ломоносова 6 марта 2006 года.

**Публикации:** по теме диссертации опубликовано 32 работ, в том числе одна монография.

**Структура и объем работы.** Диссертация построена в монографическом плане и состоит из Введения и пяти частей, включающих 15 глав, Выводов, Заключения, Списка литературы и Приложения. Материалы диссертации изложены на 272 страницах текста и содержат 26 таблиц и 61 иллюстрацию. Список использованной литературы включает 175 названий, из них 136 на русском и 39 на иностранных языках.

# **ОСНОВНОЕ СОДЕРЖАНИЕ ДИССЕРТАЦИИ**

## **Часть I. Методические подходы к одонтологическому изучению популяций Кавказа**

### **Глава 1. Основные направления и принципы одонтологического исследования популяций Кавказа.**

В главе излагается история одонтологического изучения населения Кавказа и определяются проблемы и направления, не получившие достаточного освещения или вообще не разработанные: введение в научный оборот данных по огромному массиву популяций Грузии, Армении, Северного Кавказа, равно как и по древнему населению региона; интерпретация и интеграция одонтологических данных по Кавказу и сопредельным регионам с помощью современных методов и подходов.

Отправной точкой настоящего исследования послужили принципы антропофенетики, сформулированные в последние десятилетия (Зубов, Халдеева, 1989, 1993; Хить, Долинова, 1990; Мовсесян, 2005). При этом используемые в антропологической практике признаки зубной системы человека определяются как фены – элементарные, дискретные (Тимофеев-Ресовский и др., 1973: 243), универсально применимые на данном таксономическом уровне маркеры (Зубов, Халдеева, 1989: 10).

Предметом и единицей исследования является популяция или система популяций, представленных в виде этно-территориальных или этнических групп и изучаемых с использованием методов феногеографии, морфологических профилей и количественной оценки фенотипической изменчивости как отражения генетической взаимосвязанности популяций в их микроэволюционной судьбе. Конечной целью является филогенетические реконструкции на основе определения количественных отличий, накопленных дивергировавшими популяциями, или, как говорил М.Г. Абдушелишвили, воссоздание антропологической истории исследованных популяций.

### **Глава 2. Материалы и методы**

Одонтологический материал, лежащий в основе настоящего исследования, представляет древнее и современное население Кавказа. Принципы его подбора были разными для обеих групп данных.

Проведение одонтологической программы на краниологических сериях ставило целью максимально полный охват всех имеющихся в наличии палеоантропологических материалов с территории региона, большая часть

которых составляла фонды отдела антропологии и Мцхетской археологической экспедиции Института истории, археологии и этнографии им. И.А. Джавахишвили АН Грузии, а также краниологических серий из коллекций Государственных музеев Грузии и Армении, НИИ и Музея антропологии МГУ, Института археологии и этнографии АН Армении. В совокупности эта группа данных получена автором на 117 краниологических сериях общей численностью около 1500 черепов с территории Грузии, Армении и Северного Кавказа и охватывает период от эпохи энеолита до начала XX века. Уровень репрезентативности изученных серий был разным, что и предопределило их долю вклада в общую аналитическую разработку древних кавказских популяций.

Важно отметить то обстоятельство, что и одонтологическая программа автора, и краниологическое исследование М.Г. Абдушелишвили выполнялись практически на одних и тех же сериях, что определяет особую ценность данных обеих систем по отдельности и в целом.

Подбор групп современного населения Кавказа производился по принципу адекватного охвата существующего в регионе разнообразия популяционных характеристик: географических, этнических, лингвистических, религиозных. Сбор одонтологических материалов проходил в тех же населенных пунктах, где за одно поколение ранее (20-25 лет) было осуществлено М.Г. Абдушелишвили обследование по классической расоведческой программе. В этом смысле биологическое значение антропологических материалов, проанализированных в данном исследовании, трудно переоценить.

Таким образом, собственные материалы автора составляют 86 выборок современного населения Грузии, Армении и Северного Кавказа общей численностью 12857 индивидуумов, сравнительные данные по Азербайджану (Гашимова, 1979) и Дагестану (Гаджиев, 1979) – 24 и 30 выборок соответственно. Общий массив материалов по современному населению Кавказа, анализируемый в работе, включает 140 выборок общей численностью 19402 человека.

Одонтологические материалы по Кавказу (84 выборки из 86) были собраны в ходе ежегодных комплексных антропологических экспедиций отдела антропологии Института истории, археологии и этнографии им. И.А. Джавахишвили АН ГССР в 1970–1986 гг.

Значимость региона обусловила необходимость включения в анализ обширных сравнительных материалов – 393 выборки современного и древнего населения Европы, Передней, Средней и Южной Азии. Полученные в евразийском масштабе аналитические характеристики представлены в максимально визуализированной форме.

Одонтологический материал был собран и исследован по методике и программе, разработанной А.А. Зубовым и его научной школой (Зубов, 1968, 1973, 1974; Зубов, Халдеева, 1989, 1993). Программа включала 28 и 32 неметрических одонтологических признаков-маркеров для современных и древних популяций соответственно.

Статистический анализ данных проводился методом главных компонент с использованием пакета MATLAB 6.5. В нем же производились все графические построения (графики, дендрограммы, «полигоны» и др.). Классификационный и филогенетический анализ, включая бутстрепинг данных и создание результирующих деревьев с помощью консенсус-анализа, проводился в рамках пакета PHYLIP – *Phylogeny Inference Package* (Felsenstein, 1993). Некоторые частные вопросы этнической одонтологии были рассмотрены с использованием метода категориальных вычислений (Абдушелишвили, 1979).

## РЕЗУЛЬТАТЫ И ОБСУЖДЕНИЕ

### Часть II. Одонтология древнего населения Кавказа

#### Глава 3. Особенности материалов и методов изучения древнего населения Кавказа. Эпохальная изменчивость отдельных одонтологических признаков

В главе рассматриваются вопросы организации материалов и выбора отдельных методов исследования в соответствии с особенностями палеоантропологических работ на Кавказе.

Важнейшей такой особенностью является то обстоятельство, что одонтологическая и краниологическая программы выполнялись на одних и тех же сериях. Оно определяет особую ценность данных обеих систем и по отдельности, и в целом. Именно поэтому целесообразно подробное рассмотрение результатов краниологических исследований М.Г. Абдушелишвили (1954, 1964, 1974, 1975, 1978, 1980, 1982, 1987) с целью осуществления сравнения и возможной интеграции данных обеих систем антропологических признаков.

Другой особенностью палеоантропологических материалов является их малочисленность, что существенно снижает возможности статистического анализа. Положение в палеоодонтологических исследованиях усугубляется тем обстоятельством, что одонтологическая программа оперирует альтернативными признаками, имеющими большую ошибку выборки, нежели в случае измерительных признаков, поэтому для многих исследованных серий выполнение статистического анализа является затруднительным. Оптимальным в данной ситуации является метод бутстрепинга (Felsenstein, 1993).

Есть определенная возможность использовать малочисленные серии для решения наиболее общих проблем антропологической истории региона, а именно объединить такие серии в суммарные выборки. При всех издержках такого подхода удастся сохранять и использовать ценнейшую информацию для наиболее крупномасштабных планов исследования.

В работе также использован метод построения кривых эпохальной изменчивости одонтологических признаков наиболее репрезентативных краниологических серий с территории Кавказа (Мцхета, Жинвали, Шатили, Армения) во всех рассматриваемых исторических периодах, т.е. от эпохи бронзы до современности, представленной выборками населения, проживающего на данной территории в настоящее время.

Проведенный таким образом анализ диахронной изменчивости одонтологических фенотипов показал, во-первых, **эпохальной нарастание частот признаков редукционного комплекса**, ключевым из которых является редукция гипоконуса на верхних молярах (рис. 1). Темп формирования этого комплекса нарастает в продолжении рассматриваемого отрезка времени в 4–5 тысяч лет, достигая максимума в последние столетия. Возможно, этот процесс продолжается и в настоящее время.

Во-вторых, зафиксировано **эпохальное снижение частот ряда признаков восточной ориентации как отражение процесса утраты архаичных особенностей древнего протоморфного одонтологического субстрата, общего как для кавказских популяций (рис. 2, 3), так и для западных групп Евразии.**

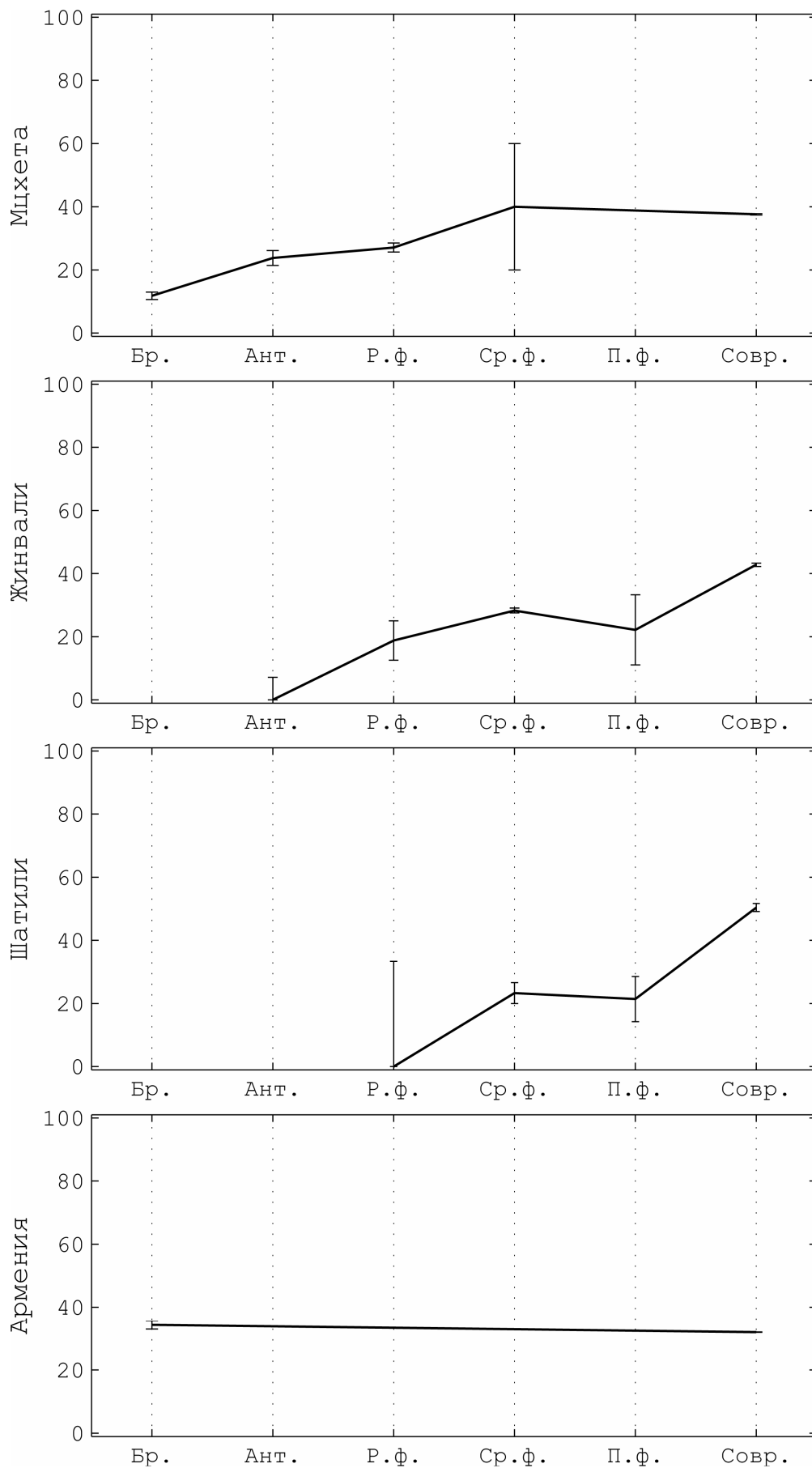


Рис.1. Кривые эпохальной изменчивости редуцированных форм гипоконуса на  $M^2$  (баллы 3+, 3, 2+, 2).

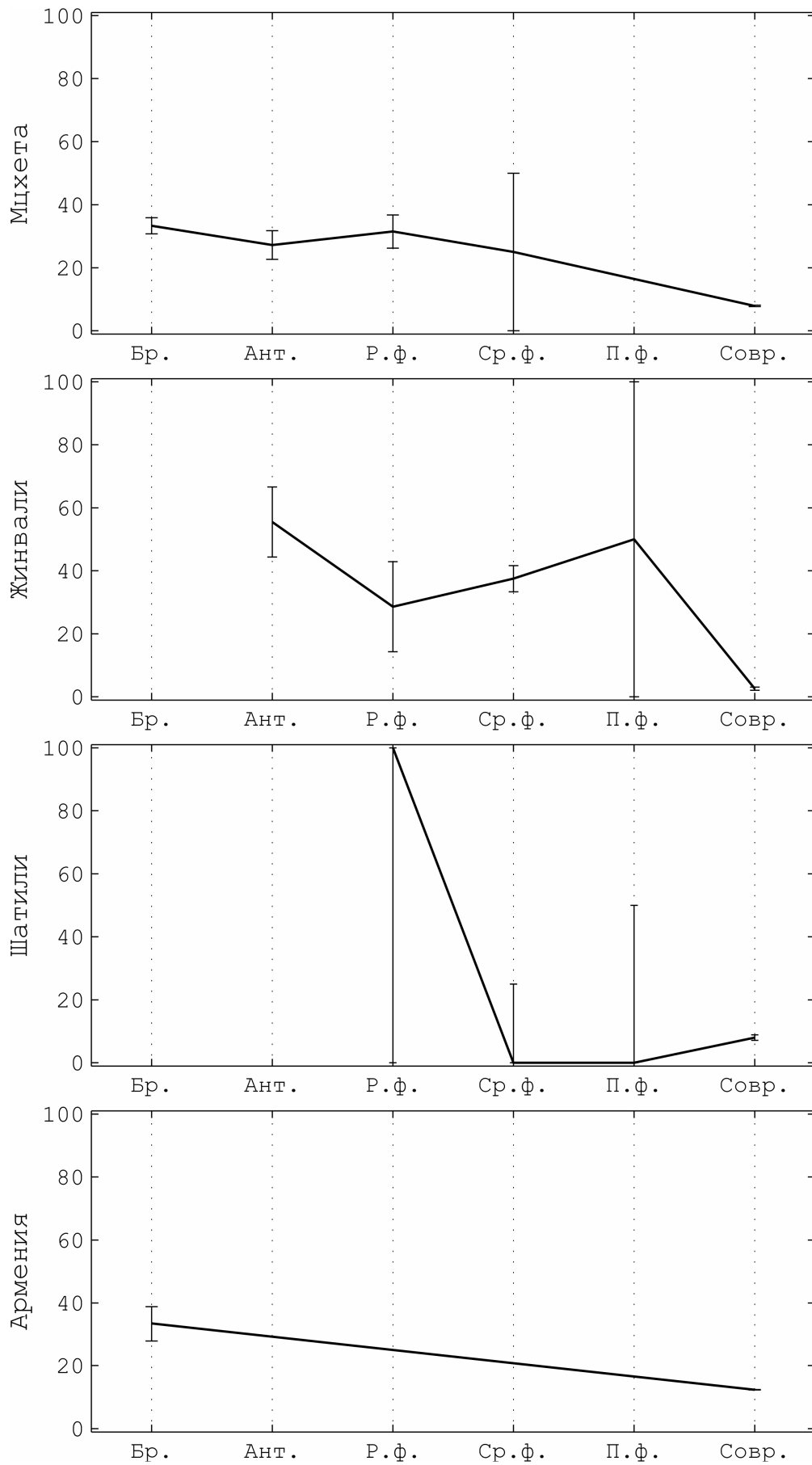


Рис.2. Кривые эпохальной изменчивости лопатообразных форм  $I^2$ .

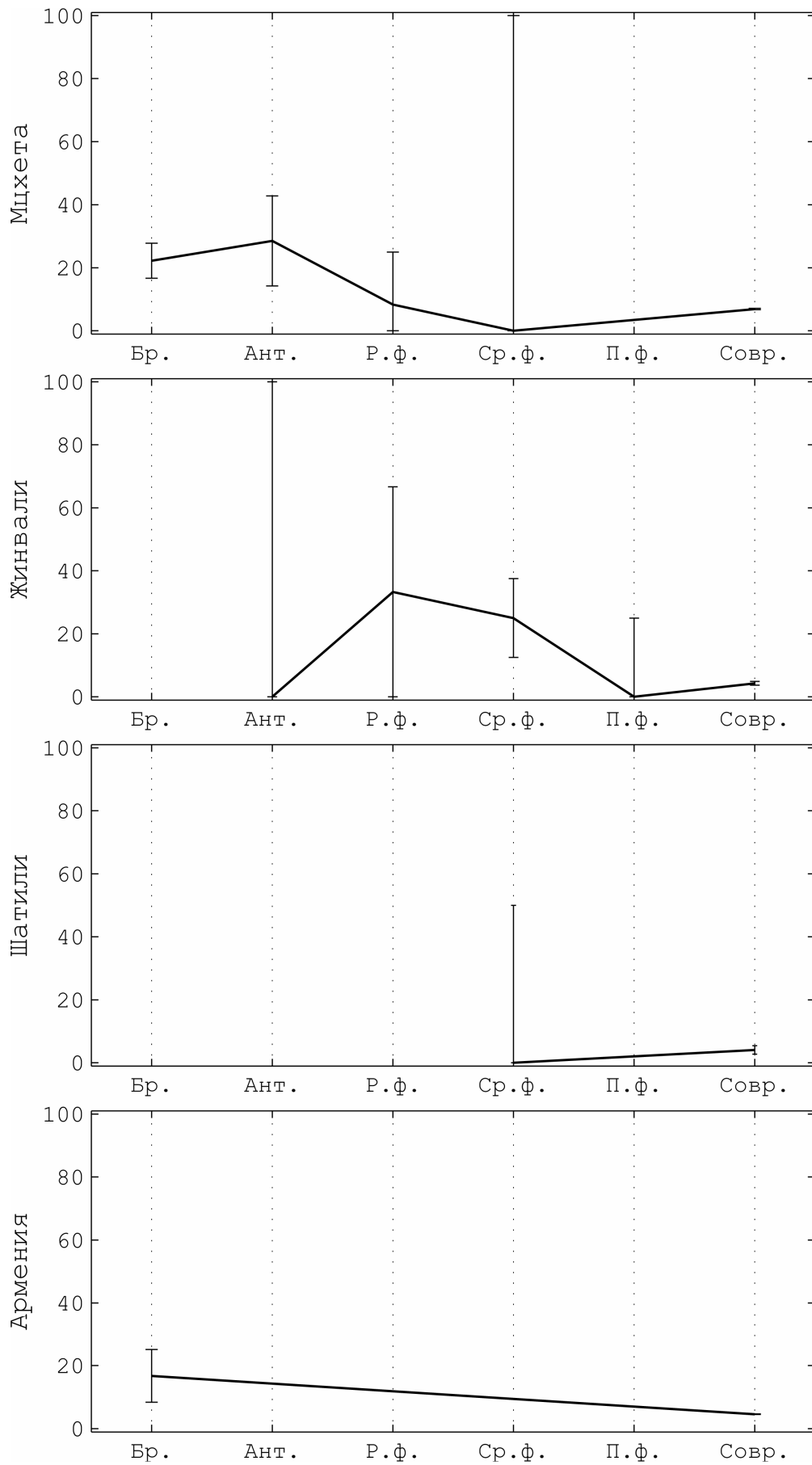


Рис.3. Кривые эпохальной изменчивости коленчатой складки метаконида.



## Глава 4. Одонтология населения Кавказа в отдельных исторических периодах

### 4.1. Одонтология населения Кавказа эпохи бронзы.

Материалы по данной эпохе представляют особый интерес вследствие их древности. Тем более отрадно, что такие серии, как Церовани, Самтавро и Лчашен репрезентативны. Из малочисленных серий с территории Восточной Грузии и Армении были сформированы соответствующие суммарные серии.

Самыми отличительными особенностями этих материалов являются черты, которые следует назвать **архаичными**. Архаичность определяется двумя независимыми группами характеристик.

Первая группа включает **признаки редукционного комплекса**, частоты которых во всех изученных сериях крайне низки. Особенно это касается краудинга и редукции гипоконуса на верхних молярах. **В эпоху бронзы кавказские серии характеризуются минимальными концентрациями этих признаков.** Далее, от одной эпохи к другой, через антику и феодальный период вплоть до современности частоты этих признаков неуклонно возрастают практически во всех территориальных группах Кавказа, достигая разного уровня значений у современных групп (Кашибадзе, 1988, 2004, 2005; Kashibadze, 1998). Так, современное население Кавкасион характеризуется максимальными частотами этих двух признаков, которые и составляют морфологическую сущность кавкасионского одонтологического варианта (Кашибадзе, 2004).

Молодость этих признаков, направленность их изменчивости во времени, подверженность влиянию средовых факторов (положительная и высокая корреляция частот с высотой над уровнем моря проживания популяции, например) определяют их малый таксономический вес (Кашибадзе, 1989, 2004).

Вторая группа характеристик привносит совершенно неожиданные штрихи к портрету кавказских серий эпохи бронзы. Так, все серии характеризуются высокими или повышенными в сравнении с современностью частотами бугорка Карабелли (38-71%) и коленчатой складки метаконида (14-22%). Сочетание поистине парадоксальное, поскольку именно эти два признака долгое время считались одними из ведущих дифференцирующих южный грацильный тип характеристик (Гашимова, 1979; Кашибадзе, 1988; Зубов, Халдеева, 1989). В современных группах южного комплекса признаки имеют

противоположное направление изменчивости. Таким образом, в эпоху бронзы внутрикавказская дифференциация по этим признакам отсутствует.

Это второй и существенный элемент, определяющий понятие «архаичность» изученных кавказских серий. Однако, сравнение последних с синхронными группами Северной и Восточной Европы (Гравере, 1985, 1987, 1999) переносит понимание архаичности не только с уровня Кавказа и даже южного грацильного типа на уровень более высокий.

Указанное сопоставление показывает, что **в эпоху бронзы невозможно дифференцировать серии с территории Кавказа и севера Восточной Европы в рамках отнесения их к южному или северному грацильным типам, разделяющим современное население этих регионов.**

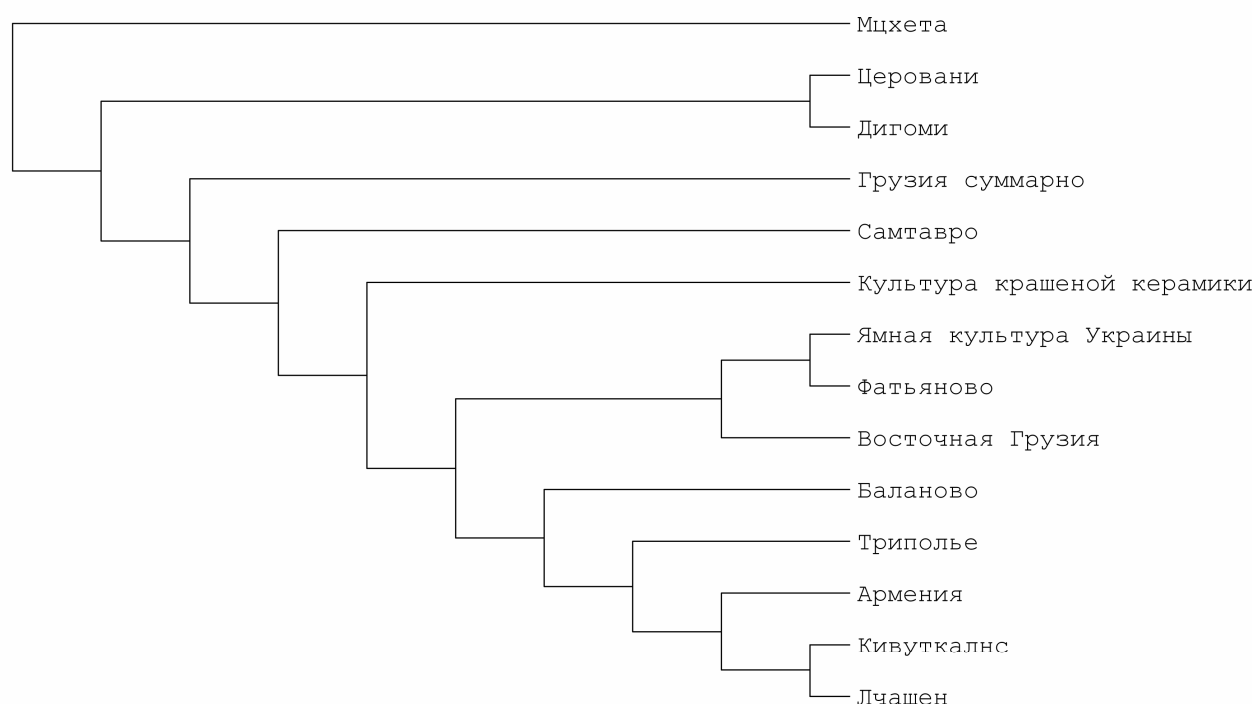


Рис.4. Классификационное древо серий эпохи бронзы (*Consensus tree*)

Обращает на себя внимание тот факт, что грацилизация нижних моляров в эпоху бронзы и на севере, и на юге весьма выражена и сравнима с таковой у современных групп этих зон. Кроме того, **по нашим данным, от эпохи к эпохе характеристики грацильности, более определено в отношении первого нижнего моляра, практически не меняются, что говорит о достаточной эпохальной стабильности этих особенностей и их большой древности.**

Феногеографический, корреляционный и компонентный методы анализа современного населения, проведенного нами, согласованно представляют данные о сложении в один фенетический комплекс грацильных форм первых нижних моляров и повышенных частот признаков восточной ориентации.

**Исходя из вышеизложенного, невозможно не прийти к заключению о том, что оба грацильных типа – северный и южный – должны были сформироваться на основе единого морфологического пласта - древнего грацильного комплекса, фенетическое присутствие которого достаточно отчетливо фиксируется в эпоху бронзы.**

Следует отметить, что не все характеристики, дифференцирующие северный и южный грацильный типы, имеют в эпоху бронзы однозначно архаичные значения. Так, вариант 2 med II, признак чрезвычайно большого таксономического веса, как показала практика одонтологических исследований в СССР, в том числе и наши работы (Вацаева, 1977а, 1977б; Воронина, Вацаева, 1979), высокие частоты которого характерны для европейских северян, а пониженные – для южан, предопределяет несколько иную картину сходств и различий: **при сохранении выраженной архаичности начало дифференциации в направлении современных таксономических единиц на Кавказе прослеживается уже в эпоху бронзы.**

При всей значимости последнего положения, а оно, как видно при сравнении с результатами краниологических исследований, дает иную, новую информацию о начале процесса дивергенции кавказских популяций, вывод о морфологическом тождестве на одонтологическом материале кавказских серий эпохи бронзы и синхронных групп севера Восточной Европы представляется самым важным.

Морфологическое сходство в древние эпохи между северными и южными европеоидами, отмеченное в известных краниологических исследованиях, нашло свое отражение, причем совершенно четкое, на одонтологических данных. Однако объяснение этому факту мы видим не в поздних миграциях больших групп населения, и уж тем более не с севера на юг, скорее наоборот, а в признании факта дивергенции исходной древней прапопуляции на южную и северную группы.

Важной особенностью такой гипотетической прапопуляции должно было быть сочетание грацилизации нижних моляров и высоких концентраций бугорка Карабелли с повышенными частотами признаков восточной ориентации - дистального гребня тригониды и коленчатой складки метакониды, а, возможно, и лопатообразных верхних резцов и лирообразной формы борозды 1eo. Именно эта морфологическая комбинация объединяет серии эпохи бронзы с территориями Кавказа и Северной Европы.

В дальнейшем в силу известных микроэволюционных факторов произошли изменения в ряде структурных компонентов дивергировавших популяций. Так, в ряде северных групп могла произойти элиминация дистального гребня тригониды, что привело к формированию комплекса северного грацильного типа. Ряд популяций сохранил эту древнюю особенность, что и явилось основанием для выделения североевропейского реликтового одонтологического типа в современном населении севера Восточной Европы (Гравере, 1987; Зубов, Халдеева, 1989, 1993), диффузного в территориальном и мозаичного в морфологическом отношении (Зубов, Халдеева, 1993:203).

Южные группы, на примере наших кавказских материалов, во многом сохранили исходный полиморфизм. Хотя в ряде популяций также произошло незначительное снижение выраженности восточных характеристик. Так, от эпохи бронзы до современности наблюдается некоторое уменьшение частот коленчатой складки метаконида. Та же особенность характерна в менее четкой форме и для лопатообразности верхнего медиального резца, и в более четкой форме – для латерального. Эволюционная элиминация лопатообразности прослеживается и на европейских палеоматериалах (Зубов, Халдеева, 1989:204), и в мировом масштабе (Mizoguchi, 1985:113).

Подобное сочетание грацилизации нижних моляров и наличия доли восточных элементов логично объяснить двумя возможными способами. Первый предполагает весьма древнюю метисацию малодифференцированных популяций, часть из которых была грацильна, а часть имела восточный комплекс, причем, в данном случае грацильный компонент должен был проявить колоссальную устойчивость и доминантность. Второй вариант предполагает признать, что грацилизация могла быть древней особенностью одной из перспективных восточных групп человечества, если принять во внимание новейшие концепции «позднего архаичного сапиенса» как эволюционного пласта, послужившего базой дифференциации современного человечества (Зубов, 2004:38-40), и первичного расселения современного человека из Африки в Евразию по береговой линии (Kivisild, 2004:256-257).

**Предположение о древней дивергенции исходной полиморфной прапопуляции на северную и южную группы подтверждается обнаруженным нарастанием сходства обеих групп с древностью. Эта особенность, а также относительность различий в современных**

**характеристиках северного и южного грацильного типов оценивают вероятность их *конвергентного* формирования как очень малую.**

В ряде кавказских серий эпохи бронзы (восточногрузинская, Самтавро) отмечены черты еще одного своеобразного одонтологического пласта, характеризующегося отсутствием выраженной грацилизации и комплекса восточных признаков (условно он был назван нулевым). Этот пласт соотносится с более ранним населением Передней Азии (Натуфи, Ярмо) и с синхронными фатьяновцами, т.е. фактически **со средневропейским типом.**

Эти факты свидетельствуют о чрезвычайной полиморфности кавказских популяций и отражают их генетические связи со многими группами современного человечества.

Подводя итог, можно сделать следующие **выводы.**

**Одонтологический статус населения Кавказа эпохи бронзы чрезвычайно архаичен. Он полиморфен, слабо дифференцирован и универсален не только в кавказском, но и в евразийском масштабе.**

**Архаичность кавказских серий эпохи бронзы определяется также отсутствием процессов формирования редуционного одонтологического комплекса.**

**Тенденции дифференциации древнего населения региона в направлении современных кавказских таксономических единиц прослеживаются уже в эпохе бронзы, что еще раз подтверждает то положение, что одонтологический расовый тип формировался ранее, чем краниологический.**

#### **4.2. Одонтология населения Кавказа античного периода**

Данный исторический период представлен сериями из Жинвали, Чиатуры, Самтавро и суммарной мцхетской серией, объединяющей 7 малочисленных мцхетских выборок.

Для этой эпохи возможно констатировать три принципиальных факта.

Начались процессы формирования редуционного комплекса. И, хотя краудинг и редуцированные верхние вторые резцы по-прежнему не встречаются в исследованных сериях, редуцированные формы гипоконуса на вторых верхних молярах и диастема уже повышают свои частоты в выборках из Чиатуры и Мцхеты.

По-прежнему кавказское население сохраняет свою архаичность в повышенных частотах бугорка Карабелли, коленчатой складки метаконида, отчасти и лопатообразных резцов.

В сериях из Жинвали и Чиатуры прослеживаются черты субстрата, отмеченного у населения Восточной Грузии эпохи бронзы, с характерным отсутствием выраженности грацилизации, матуризации, комплекса восточных особенностей. Означенный субстрат, таким образом, имеет в античное время ареальность – предгорья Большого Кавказа - и определенную эпохальную устойчивость.

#### **4.3. Одонтология населения Кавказа раннефеодального периода**

В рассматриваемый период происходят дальнейшие прогрессивные преобразования одонтологического статуса кавказских популяций. В виде нарастания выраженности редукционного комплекса.

Группы с территории Северного Кавказа (Дина, Чечня) и Закавказья практически не различаются. Лишь слегка повышенные частоты диастемы более характерны для северокавказских серий.

Продолжает разрушаться архаичный комплекс, столь характерный для эпохи бронзы: снижаются частоты бугорка Карабелли почти до уровня современности, а в самтавской серии (при малых численностях прочих серий) и лопатообразности верхнего медиального резца. В исследованных выборках намечается процесс элиминации коленчатой складки метаконида. Ряд архаизмов продолжает сохраняться.

В выборках из Жинвали и Шатели практически отсутствуют четырехбугорковые первые нижние моляры, равно, как и пятибугорковые вторые нижние моляры, т.е. прослеживаются черты древнего нулевого архаичного комплекса. Как было показано, комплекс этот имеет большую древность и эпохальную стабильность, а, вероятно, имел и ареальность. Во всяком случае в античном и раннефеодальном периодах он фиксируется в предгорных и горных зонах Большого Кавказа и, как будет показано ниже, доживает, в русле общих для региона эпохальных трансформаций, до современности. Наконец, этот комплекс невозможно не связать со среднеевропейским одонтологическим типом в его морфологической сущности. Ареал современного распространения этого типа отражен в самом его названии, он клином разделяет северные и южные грацильные группы, что должно говорить о более позднем его появлении на пространствах континента. Экспансия носителей комплекса этого типа могла быть связанной с демографическим взрывом как следствием неолитической революции в зоне очагов древних цивилизаций континента, в первую очередь ближневосточного. Радиация к западу, востоку и северу миграционных и генетических потоков

именно из этой зоны была многократно показана в антропологических и генетических исследованиях (Бунак, 1974; Алексеев, 1974а, 1985; Рычков и др., 1990, 1999; Дубова, 2004; Menozzi et al., 1978; Piazza et al., 1981; Ammerman, Cavalli-Sforza, 1984; Bodmer, 1998). С ней диалектически связывалось и распространение индоевропейских языков на континенте (Гамкрелидзе, Иванов, 1984).

Южный одонтологический комплекс в этом плане представляется явлением более сложным и широким, чем общепринятые характеристики южных европеоидов в классическом расоведении, и даже, и тем более, чем южный грацильный тип в классическом его определении. Перспективная в демографическом смысле популяция могла унаследовать любую из фенетических комбинаций полиморфного южного одонтологического комплекса.

#### **4.4. Одонтология населения Кавказа в среднефеодальном периоде**

Данные по сериям среднефеодального периода показывают дальнейшие прогрессивные изменения в одонтологическом статусе кавказского населения.

Продолжается элиминация архаичных признаков: снижение частот бугорка Карабелли, коленчатой складки метаконида и лопатообразных резцов, причем, процесс этот идет и в комплексе, и по отдельным характеристикам в разных сериях. Общий статус некоторых выборок практически соответствует современному. Например, это касается серии из Шатили, которая вполне напоминает современных хевсур, за исключением одного архаизма – не сформированного окончательно редуционного комплекса, высоких частот трехбугорковых вторых верхних моляров в особенности – основной характеристики кавкасионского одонтологического варианта. Почти современные черты имеет и серия из Адыгеи.

Своеобразный одонтологический статус отмечен в жинвальской выборке, испытавшей, очевидно, приток элементов восточного подтипа южного грацильного типа.

#### **4.5. Одонтология населения Кавказа в позднефеодальном периоде**

Все 7 серий этого периода показывают по большинству признаков вполне современное состояние с элементами остаточной архаичности.

В позднефеодальном периоде практически сложилась система морфологических связей населения региона, которая наблюдается в настоящее время. Причем, степень близости северокавказских групп (осетин, ингушей, чеченцев) и синхронных закавказских серий (Жинвали, Шатили, Сиони) ничуть не меньше, чем в современности, а даже больше. Проведенный анализ выявил влияние равнинного восточногрузинского населения на горные группы Восточной Грузии. Это влияние было установлено нами и при изучении современного населения Грузии (Кашибадзе, 1984, 1989). Теперь же стало возможным уточнить хронологические аспекты такого влияния. Очевидно, его интенсивность резко возросла именно в позднефеодальном периоде и в более поздние сроки.

#### **4.6. Одонтология некоторых групп Кавказа XIX – начала XX веков**

Краниологические серии конца этого времени имеют одонтологический статус вполне современного населения.

Так, серия армян начала прошлого века из Бингель Даг (территория Турции) по ряду пунктов просто идентична суммарной выборке современного населения Армении, по другим же слегка отличается, в основном, в сторону выраженности западного подтипа, не выходя, однако, за рамки изменчивости внутри армянского этноса.

Для серии турок характерен полный комплекс западного подтипа в несколько преувеличенном и архаичном его варианте.

Одонтологический статус курдской серии соотносится с восточным подтипом южного грацильного типа.

#### **4.7. Реконструкция антропологической истории Кавказа**

Палеоодонтологические материалы с территории Кавказа предоставляют хорошую возможность **реконструировать антропологическую историю региона от эпохи бронзы до современности. Эта история заключается в постепенном переходе от состояния архаичного и полиморфного однообразия как характеристики древних кавказских популяций и показателя их родства с другими синхронными группами Евразии к разнообразию современной популяции в народонаселении континента.**

Процессы дифференциации развиваются по трем основным направлениям.



**Постепенная утрата от эпохи к эпохе архаичных особенностей древнего недифференцированного одонтологического пласта**, общего для северных и южных групп Евразии. Направления этих эпохальных преобразований были заложены в древнейшие эпохи, намного раньше периода бронзы. На рассматриваемом отрезке времени в 4-5 тысячелетий было прослежено их дальнейшее развитие. Эпохальные изменения в дивергирующих типах шли разными темпами для различных признаков и их комплексов. При этом кавказские популяции от эпохи бронзы до сего дня сохраняли черты полиморфных центральных популяций.

1. **Постепенное эпохальное сложение комплекса черт, дифференцирующих кавказские популяции на западный и восточный подтипы** в пределах того круга грацильных форм древнего пласта, который соотносится с южным грацильным типом, **при сохранении и развитии в общем микроэволюционном русле** так называемого «нулевого» одонтологического комплекса, соотносимого с начальными для среднеевропейских форм популяциями.

2. **Постепенное и нарастающее в темпе увеличение частот признаков редуционного комплекса** как отражение процесса, общего для всего человечества. Темпы формирования редуционного комплекса различались в разные исторические эпохи и в разных кавказских популяциях, что привело к многообразию соответствующих форм, как в продольном, так и в поперечном (современном) срезе. Так, наиболее высокими темпами увеличивались частоты признаков редуционного комплекса в позднем средневековье и в горных кавказских популяциях, что и обусловило специфику кавкасионского одонтологического варианта.

Три направления эпохальных изменений одонтологических характеристик популяций Кавказа отражают три разных временных среза их **антропологической истории**: древнейшее полиморфное однообразие и единство с древними группами Евразии, древняя дифференциация на западную и восточную формы в пределах обособившегося южного грацильного типа и консервация исходного полиморфизма, сложение эпохально молодых признаков редуционного комплекса.

Очевидно, что **одонтологические и краниологические данные, полученные на одних и тех же сериях, представляют пространственно-временные популяционные характеристики разных масштабов**. Если маркеры зубной системы фиксируют на Кавказе древнейший

**недифференцированный фенетический комплекс и эволюционно соотносят его практически со всем кругом западных евразийских форм**, то признаки черепа выделяют с эпохи бронзы только один морфологический тип – средиземноморский, соотнося его с южноевропейской расой в той же временной плоскости, без возможности более древних реконструкций. Далее, **по одонтологическим признакам динамизм эпохальной изменчивости отслеживается на всем протяжении рассматриваемого исторического периода в 4-5 тысячелетий** и имеет разные формы и направления, в то время как краниологические характеристики в течение почти всего этого срока «спят» и лишь со второй половины средневековья вовлекаются в процесс эпохальной трансформации, идущей причем только в одном направлении – брахицефализации и эурипрозопизации.

Анализ разных антропологических параметров одних и тех же кавказских популяций показывает высокую степень **независимости** процессов формирования морфологических характеристик зубной системы человека, с одной стороны, и головы и лица, с другой, как минимум, в отношении явления грацилизации-матуризации.

Данные обеих систем признаков существенно дополняют друг друга, создавая естественную и полную картину антропологической истории исследуемых популяций.

### **Часть III. Одонтология современного населения Кавказа**

#### **Глава 5. Пространственные характеристики фенетической изменчивости в современных популяциях Кавказа**

В главе анализируются данные по максимально полному набору признаков для всей совокупности исследованных этно-территориальных групп Кавказа.

Территориальное распределение частот отдельных признаков, а также размах их варибельности отражены на прилагаемых картах региона. Таким образом, вся информация максимально визуализирована, что очень важно при значительных ее объемах.

Структура фенофона современных популяций Кавказа складывается из трех основных одонтологических комплексов.

Первый комплекс включает бугорок Карабелли, вариант 2 med II, форму 3 борозды 1eo, тип узора Y на первом и втором нижнем молярах, краудинг, менее определено – шестибугорковые первые нижние моляры и трехбугорковые

вторые нижние моляры. Эти признаки дифференцируют кавказские популяции по линии восток – запад. Причем, к западному кругу форм относится население Армении, южных и причерноморских зон Грузии, все горное население Большого Кавказа, включая Дагестан. Этот комплекс лежит в основе одонтологического статуса большинства северокавказских групп. Для западного варианта характерны повышенные частоты всех вышеупомянутых признаков. Пониженные их частоты отмечены в выборках с территории Азербайджана, которые и составляют ядро восточного варианта на Кавказе. Три маркера этого комплекса – бугорок Карабелли, вариант 2 med II и тип узора Y коронки второго нижнего моляра образуют цепочку градирующих форм вдоль равнинного коридора, подстилающего Большой Кавказ с юга. Таким образом, вектор восток – запад относится только к закавказским территориям. Причем, по ряду признаков (лирообразная форма борозды 1eo, краудинг, шестибугорковые и с узором Y нижние моляры) он имеет направление, обратное общеевразийскому. Учитывая обе особенности, возможно, стоит изменить используемые названия обоих территориальных вариантов: западного - на переднеазиатский, а восточного – на каспийский, опираясь на наиболее очевидные географические их ориентиры, а также на достаточное совпадение намеченной этим комплексом дифференциации с данными классической антропологии, представленными М.Г. Абдушелишвили (1964). Соответствующие обоим вариантам векторы выраженности признаков этого комплекса ориентированы на юг.

Второе сочетание фенотипов, устойчивое и имеющее определенную ареальность, образуют признаки редуцированного комплекса: редуцированные формы гипоконуса и верхнего латерального резца, а также краудинг. Этот комплекс характерен для горных групп Большого и Малого Кавказа: сванов, рачинцев, мтиулов, хевсур, мохевцев, гудамарцев, кахов, пшавов, тушин, горцев Дагестана, а также джавахов, месхов и армян, проживающих в зонах Месхетского и Триалетского хребтов. Как показали наши данные по древнему населению Кавказа, это самый молодой в эволюционном смысле комплекс. Анализ межгрупповых корреляций между одонтологическими и соматологическими признаками (обе программы проводились на одних и тех же этно-территориальных группах) показал связь между признаками редуцированного комплекса и характеристиками кавкасионского типа, данными М.Г. Абдушелишвили (1964). Кроме того, нами была установлена связь между уровнем редукции гипоконуса и высотой над уровнем моря проживания

изученной группы на территории Грузии: коэффициенты корреляции равны для суммы баллов 3+ и 3 +0.664, для балла 3 +0.762. Скорее всего, указанный комплекс представляет адаптивный тип (Алексеева, 1986) и не имеет большого таксономического ранга. Тем не менее, он один из трех основных фенетических комплексов, создающих одонтологический портрет современных кавказских популяций.

Третий территориальный комплекс локализуется в центральной зоне Кавказа и характеризуется пониженными частотами большого набора признаков: лопатообразные верхние резцы, четырехбугорковые первые и вторые нижние моляры, коленчатая складка метаконида, диастема, шестибугорковые первые нижние моляры, лирообразная форма борозды 1eo, вариант 2 med II, совместный ход борозд на энтокониде первого нижнего моляра. Этот набор весьма своеобразен и включает важнейшие дифференцирующие евразийские популяционные маркеры и западной, и восточной ориентации. Частоты этих признаков падают в ряде предгорных и равнинных групп Кавказа (лечхумцы, кистины, удины, таты, талыши, некоторые западногрузинские, азербайджанские, абхазские и горные восточногрузинские выборки), но нарастают в радиальных от этой зоны направлениях. В рабочем порядке он был назван «нулевым». Признаки этого комплекса не образуют устойчивых сочетаний по всему их набору, а ареал распространения этого комплекса не очерчен четко в современности, тем не менее, сам этот комплекс совершенно реален. Более того, как показали наши палеоодонтологические данные, он имеет большую древность, эпохальную устойчивость и ту же территориальную приуроченность: его элементы отмечены в восточногрузинской и самтаврской сериях эпохи бронзы, достаточно четко прослеживаются в сериях из Жинвали и Чиатуры античного времени, сохраняются в средневековом населении Жинвали и Шатили.

В современном населении вышеупомянутый комплекс не имеет четкой ареальности, равно как этнической или лингвистической приуроченности. Его надэтнический уровень свидетельствует о его большей древности, нежели история этногенеза разнообразных кавказских групп – его носителей. Этот комплекс невозможно не соотнести со среднеевропейским одонтологическим типом.

Обращает на себя внимание тот факт, что среди современных выборок Кавказа наличие комплекса отмечено у ряда групп, находящихся в той или иной степени географической, лингвистической или этнической изоляции.

Тем не менее, необходимо разграничить выявленный на Кавказе одонтологический комплекс и собственно среднеевропейский тип, поскольку они территориально дизъюнктивны и морфологически не тождественны. Поэтому термин «нулевой одонтологический вариант» предпочтительно сохранить и использовать.

Существование «нулевого» одонтологического комплекса заставляет отказаться от ряда важнейших положений, составивших основу таксономии современных популяций Кавказа (Кочиев, 1979; Гашимова, 1979; Зубов, Халдеева, 1989, 1993; Кашибадзе, 1984, 1988). Полученные в настоящей работе данные **определяют фенетический полиморфизм в популяциях Кавказа как превосходящий морфологические границы только одного – южного грацильного типа. Выявленная многовариантность кавказского фенофона постулирует более широкое понятие - южного одонтологического комплекса.**

Тезис о значительной фенетической полиморфности кавказских популяций, превосходящей типовую, ее древности и автохтонности может существенно дополнить знания или даже изменить сложившиеся взгляды на антропологическую историю самого региона и Евразии в целом.

## **Глава 6. Компонентный анализ изменчивости кавказского фенофона**

Группы, включенные в анализ, организованы по этническому принципу и составлены, в основном, из суммарных этнических выборок, а для грузин, показывающих максимальное фенетическое разнообразие – из суммарных субэтнических выборок. Исключением являются две группы – межэтнический 0-вариант, объединивший лечхумцев, кистин, тушин-цова, удин, татов и талышей по наличию у них одноименного одонтологического комплекса и суммарная группа восточногрузинских горцев, объединившая несколько грузинских субэтнических выборок, связанных общей территориальностью и ближайшим морфологическим сходством (кахи, пшавы, тушины, мохевцы, хевсуры, мтиулы, гудамарцы).

В сумме первые три главные компоненты описывают 54% общей изменчивости. Наибольшей дифференцирующей способностью в регионе обладают признаки редуцированного комплекса и следующие расовые маркеры: бугорок Карабелли, коленчатая складка метаконида, вариант 2 med II, тип Y узора коронок нижних моляров, а также четырехбугорковые первые и вторые нижние моляры. Интересно, что в составе второй главной компоненты, куда

вошли два последних признака, они разнонаправлены, что является специфической характеристикой одонтологического статуса алан (Зубов, Рудь, 1982; Гравере, 1987).

Расположение изученных популяций в пространстве двух главных компонент представлено на рис. 5.

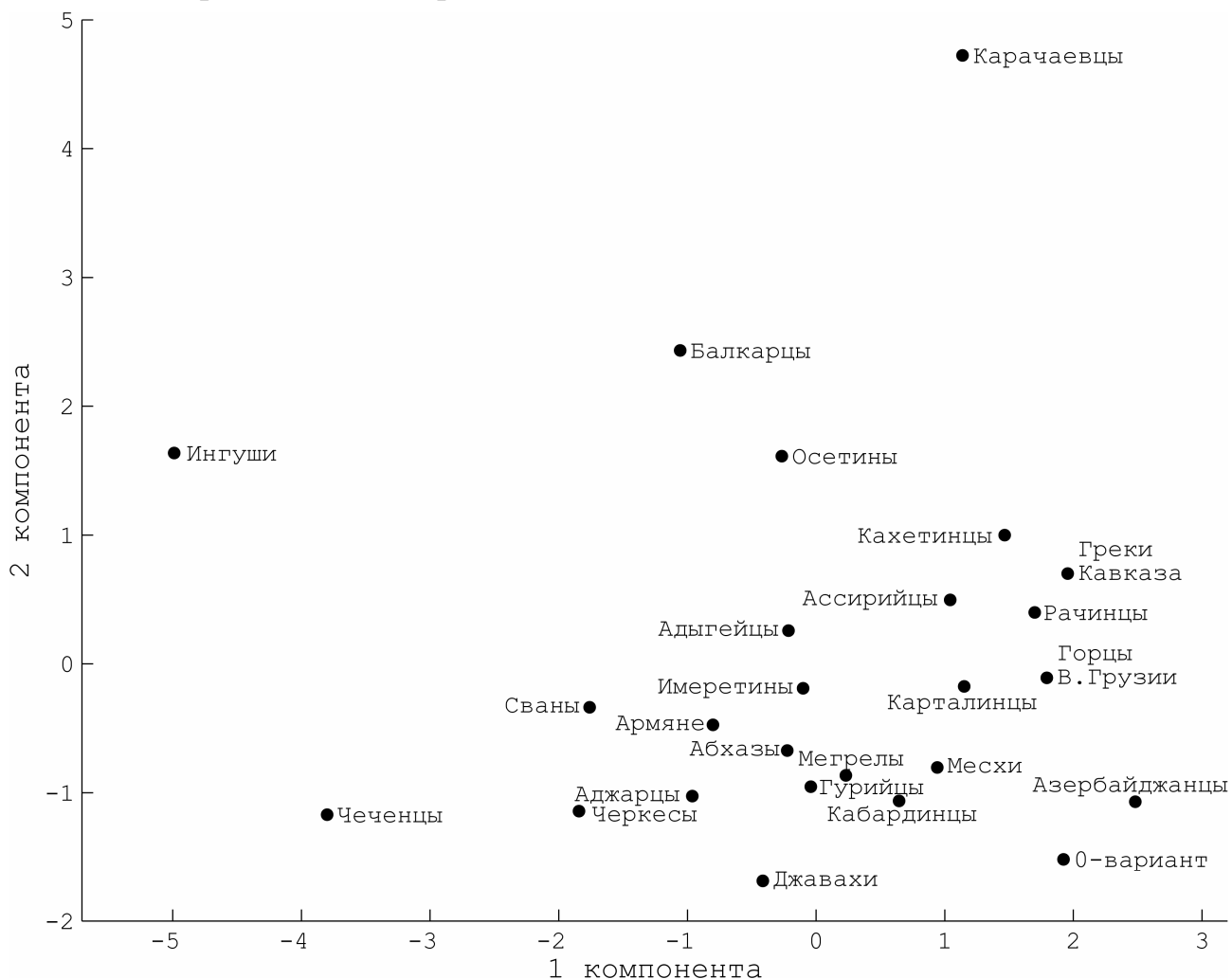


Рис.5. Положение современных популяций Кавказа в пространстве первой и второй главных компонент

Результаты данного этапа компонентного анализа позволяют сделать следующие выводы.

**Максимальное межпопуляционное разнообразие в кавказском масштабе показывают группы с территории Северного Кавказа, что может свидетельствовать в пользу включения в их одонтологический статус инородных элементов, в том числе аланского, и сложности процессов расо- и этногенеза этих групп.**

Сходство популяционных характеристик большинства групп Северного Кавказа и западных форм Закавказья показывает, что основу

одонтологического статуса северокавказских популяций составляет морфологический комплекс западного подтипа южного грацильного типа.

Ряд популяционного разнообразия закавказских групп выстраивается от азербайджанцев до армян, аджарцев, джавахов и сванов со спектром градирующих в этом ряду форм. При этом максимальное межпопуляционное разнообразие, как в лимитах этого спектра, так и вследствие наличия элементов нулевого варианта, соответствующего третьей компоненте, имеют грузины.

#### **Часть IV. Кавказ на карте Евразии**

Чрезвычайно широкий спектр фенетической изменчивости древних и современных популяций Кавказа, выявленный в данной работе, диктует необходимость крупномасштабной количественной его оценки. Характеристики и векторы этой изменчивости определяют возможное сравнительное пространство макросистемой западных (европеоидных) групп Евразии. Весь этот огромный массив данных был проанализирован методом главных компонент и сравнительных оценок размаха изменчивости отдельных одонтологических фенотипов. Все материалы вследствие их колоссальных объемов представлены в работе в максимально визуализированной форме.

#### **Глава 7. Оценка шкал фенетической изменчивости в разных системах западных популяций Евразии**

Проведенный анализ заключался в сравнении размаха вариабельности важнейших одонтологических признаков на Кавказе и в выделяемых для западных групп Евразии одонтологических типах. Результаты сравнения представлены в графической форме на рисунке 6. Морфологические профили весьма наглядно показывают широкий диапазон фенетической изменчивости в кавказских популяциях. Так, этот диапазон практически полностью вмещает, а по большинству признаков – значительно перекрывает размах вариабельности в среднеевропейском одонтологическом типе.

Пределы изменчивости на Кавказе и в северном грацильном типе вполне соотносимы по большинству признаков.

Диапазоны фенетической изменчивости на Кавказе и в масштабе форм южного грацильного типа вполне соответствуют друг другу.

Результаты проведенного сравнения позволяют сделать следующие выводы.

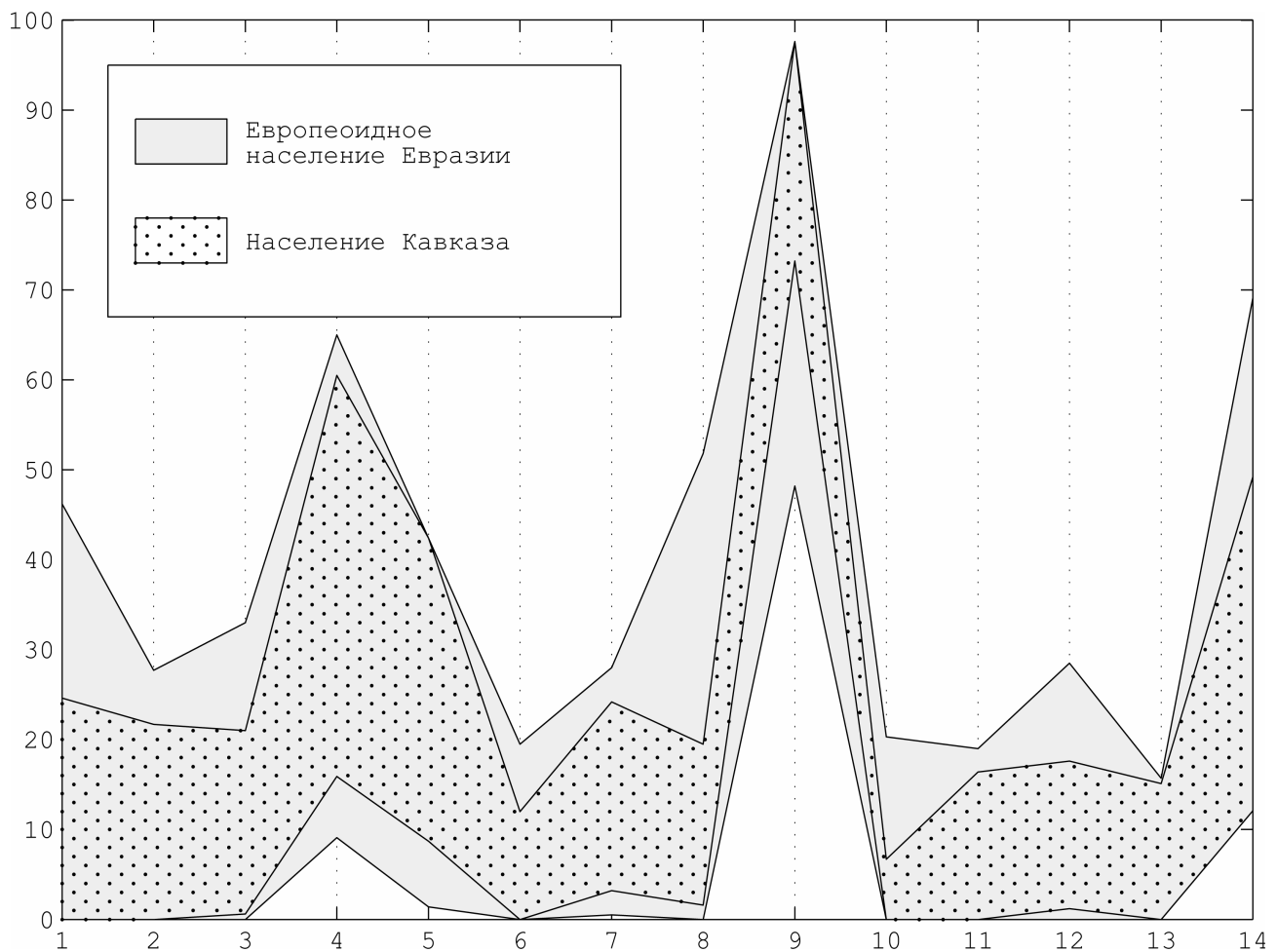


Рис.6. Сравнительные морфологические профили европеоидного населения Евразии и населения Кавказа.

Во-первых, использованный метод морфологических профилей дает наглядное представление об основных характеристиках одонтологических типов западных групп Евразии, их специфических дифференцирующих комплексах и о реальности самих типов.

Во-вторых, соотнесение типов между собой показывает очевидное фенетическое сходство обеих грацильных форм – северной и южной, разделение которых обусловлено только их ареальной дизъюнктивностью, что лишний раз подтверждает наш тезис о дивергенции обоих типов от общей предковой формы. С другой стороны, заметно более узкий размах варибельности в пределах среднеевропейского типа, поглощаемый диапазоном фенетической изменчивости в грацильных популяциях Евразии, не исключает, а предполагает дивергенцию популяций, относимых к этому типу, от того же общего для евразийских европеоидов круга прапопуляций, что также согласуется с нашими данными о структуре фенетической изменчивости, превосходящей типовую, в кавказских популяциях.

Наконец, самым впечатляющим итогом проведенного сравнения является очевидная полиморфность популяций Кавказа, диапазон фенетической



изменчивости которых превосходит таковую в среднеевропейском типе и сопоставим с размахом вариабельности в грацильных типах Евразии. **Кавказ, сохраняющий практически полный диапазон фенетической изменчивости западных групп Евразии, в этом смысле можно определить как ключевой регион в обозначенном пространстве и использовать как модель в изучении микроэволюционных и расогенетических процессов в популяциях континента.**

## Глава 8. Компонентный анализ изменчивости евразийского фенофона

Анализ главных компонент был проведен в масштабе суммарных этнических групп как систем популяций, обладающих генетической памятью (Алтухов, 1989; Рычков, 1969, 1973; Рычков, Ящук, 1980, 1986).

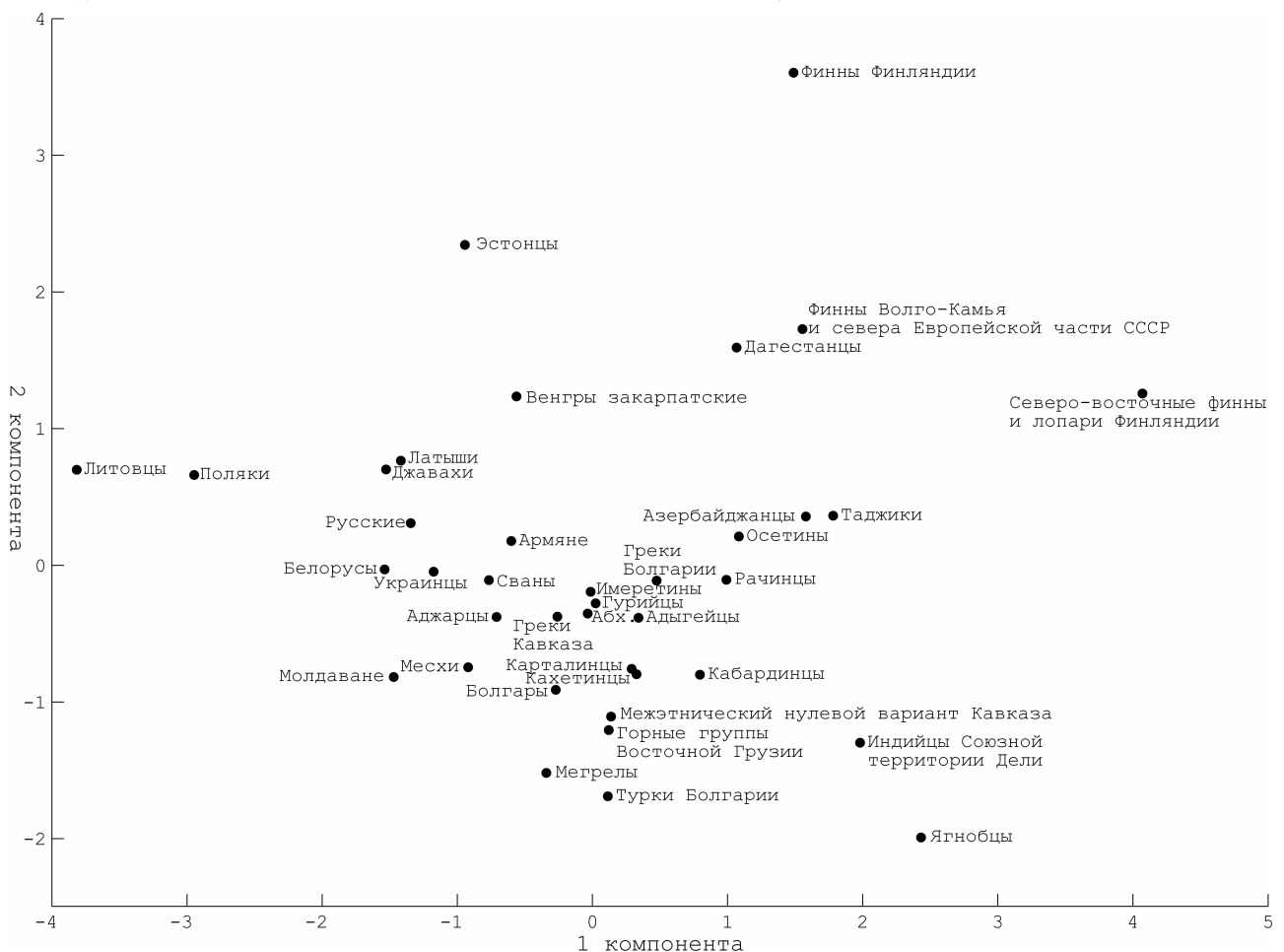


Рис.7. Положение изученных популяций Евразии в пространстве первой и второй главных компонент

Первые три компонента описывают 65% общей изменчивости. Первая компонента дифференцирует популяции в направлении восток-запад, вторая – в направлении юг-север (рис. 7). Интересно, что в первой компоненте признаки восточной ориентации – дистальный гребень тригониды, лопатообразные резцы и коленчатая складка метакониды оказались связанными общим вектором с

грацильными формами первого нижнего моляра. Очевидно, этот комплекс представляет очень древний и устойчивый фенотип. А вот грацильные формы второго нижнего моляра ориентированы на признаки западной ориентации: бугорок Карабелли и вариант 2 med II. Популяции Кавказа в пространстве двух первых компонент занимают центральное поле и показывают широкий спектр популяционного разнообразия.

Вторая компонента описывает 18% общей изменчивости. Она включает квинтэссенцию древнейшего одонтологического субстрата, выявленного нами на кавказских материалах эпохи бронзы и соотносимого с характеристиками исходного для западных групп Евразии круга форм: коленчатая складка метаконида, четырехбугорковые первые нижние моляры и бугорок Карабелли. Противоположно ориентированный дистальный гребень тригониды при нейтральности варианта 2 med II, грацильных вторых нижних моляров и лопатообразности резцов фактически отражает процесс дивергенции исходного древнего фенофона на южный и северный фенотипический варианты. Вектор второй компоненты ориентирован, таким образом, в направлении юг-север.

В координатах обоих векторов кавказские группы занимают центральное положение с достаточно широким разбросом в пространстве компонент. За этим следует видеть очень широкий диапазон фенетической изменчивости на Кавказе как результат сохранения древнего недифференцированного фенофона прапопуляций западных групп Евразии.

Очень интересным оказался набор признаков третьей главной компоненты. Он фактически разбивает и древний фенетический комплекс Евразии, и современные дифференцирующие одонтологические типы наборы признаков, за исключением основных характеристик южного грацильного типа. Таким образом, чем меньше значения третьей главной компоненты, тем ближе рассматриваемые группы к исходному древнему фенетическому комплексу. И наоборот, чем выше эти значения, особенно в сочетании с маргинальными показателями первой компоненты на векторе восток-запад, тем более специализированными, т.е. несущими лишь часть фенетической изменчивости предкового фенофона, будут популяции, расположенные в крайних верхних углах пространства первой и третьей компонент (рис. 8). Из характеристик третьей компоненты также следует еще один существенный вывод: наиболее близок к исходному фенофону одонтологический комплекс южного грацильного типа, что говорит о древности этого типа и его раннем обособлении из круга фенетически и территориально близких недифференцированных форм.

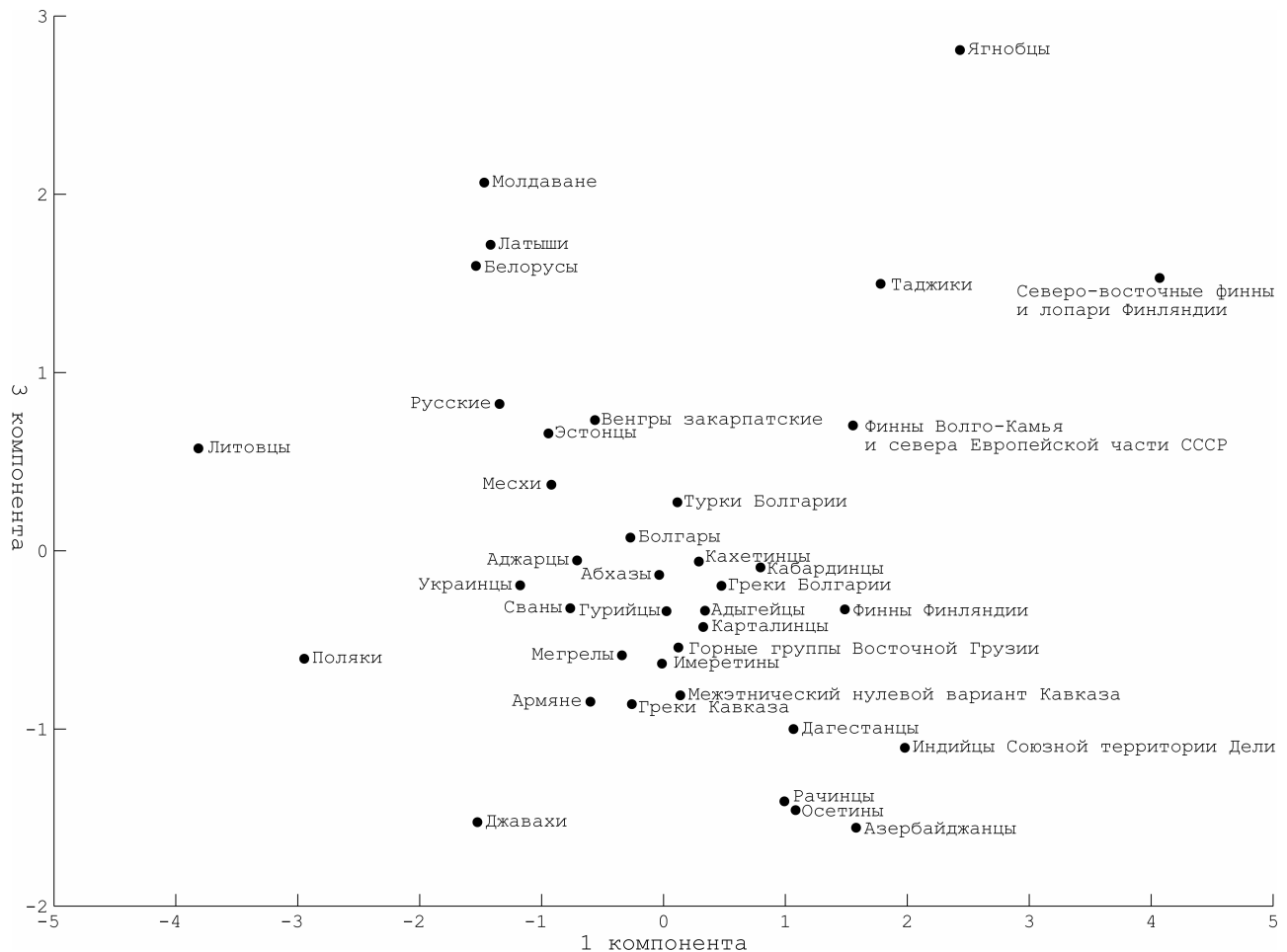


Рис.8. Положение изученных популяций Евразии в пространстве первой и третьей главных компонент

Клинообразное расположение рассматриваемых популяций Евразии в пространстве первой и третьей главных компонент соответствует приведенным рассуждениям.

Наиболее специализированными оказались выборки северо-восточных финнов и лопарей Финляндии и ягнобцев. Обе выборки занимают маргинальные ареалы обитания и имеют ряд реликтовых характеристик в своем антропологическом, этническом и лингвистическом статусе. Таджики, молдаване, латыши и белорусы, для которых также характерны повышенные значения третьей компоненты, расположились в зоне вокруг средних значений первой компоненты, где должны располагаться смешанные в направлении восток-запад группы. Кавказские выборки формируют нижнюю часть этого клина, показывая максимальную в Евразии близость к исходным прапопуляциям.

## Глава 9. Оценка фенофона Кавказа методом фенетических профилей (полигонов)

Фенетические профили являются визуализированной формой адекватной оценки фенотипических характеристик популяций и их систем при соблюдении

принципа соответствия сравниваемых популяций одному иерархическому уровню (Рычков, Яшук, 1980). В нашем случае это популяционные системы, каковыми являются одонтологические типы, состоящие в свою очередь из субпопуляций, связанных общностью происхождения. Если следовать принципу генетической стабильности иерархически подразделенной популяционной системы (Рычков, 1969, 1973; Алтухов, 1973; Алтухов, Рычков, 1970), каковой может быть макросистема западных групп Евразии, то фенетическое разнообразие прапопуляции можно реконструировать путем усреднения фенетических характеристик макросистемы. Удивительнейшим образом эта реконструкция соответствует фенетическому профилю популяций Кавказа (рис.9).



Рис.9. Фенетические профили популяционных систем Евразии

Такое соответствие мы объясняем близостью кавказских популяций к тому кругу форм, которые могли быть исходными для западных групп Евразии. При этом мы склоняемся к мысли о незначительном популяционно-демографическом вкладе собственно кавказских групп в народонаселение Евразии, учитывая географическую изоляцию региона на севере, западе и востоке, а также лингвистическую структуру этого народонаселения, в которой автохтонные языки народов Кавказа имеют жесткую локальность.

## Часть V. Этническая одонтология отдельных народов Кавказа

### Глава 10. Грузины

В работе исследованы 43 выборки грузин, представляющих 3 этнических и 16 субэтнических групп этого народа.

Географические и социально-культурные факторы играли существенную роль в формировании сложной структуры антропологической дифференциации популяций Грузии. М.Г. Абдушелишвили (1964) выделял в составе грузин три антропологических типа: переднеазиатский, кавкасионский и понтийский.

Таким образом, грузины – народ, имеющий самую сложную антропологическую структуру среди всех этнических групп Кавказа.

Одонтологические данные также свидетельствуют о максимальном в регионе фенетическом разнообразии в грузинских популяциях.

Географическое распределение частот признаков и их комплексов по территории Грузии выявляет сложную картину дифференциации изученных популяций минимум на трех таксономических уровнях: надтиповом, типовом и локальном. При этом ряд фенетических комплексов имеет ареальность, другие характеризуются диффузным распределением. Все три основных комплекса одонтологических маркеров, выделенных для современного населения Кавказа, работают на территории Грузии. Во-первых, это характеристики южного грацильного типа в западном его варианте, максимально выраженные у населения Южной и Юго-западной Грузии - аджарцев, гурийцев, месхов и джавахов, а также в горных группах Большого Кавказа.

По ряду признаков равнинное население Западной и Восточной Грузии образует цепь градирующих форм в сторону Азербайджана, популяции которого имеют характеристики восточного подтипа южного грацильного типа (Кашибадзе, 1984, 2004). Однако обращает на себя внимание тот факт, что ряд предгорных и равнинных грузинских популяций (лечхумцы, рачинцы, некоторые имеретинские, карталинские, кахетинские группы) имеет в той или иной мере специфический одонтологический статус отсутствия чуть ли не всех маркеров, связываемый нами с нулевым кавказским вариантом (Кашибадзе, 2006). К югу от рассматриваемой территории идет нарастание количественной выраженности большинства признаков, достигая апогея у гурийцев и аджарцев (Кашибадзе, 1988б). Такой же, но более резкий всплеск частот дифференцирующих фенотипов отмечен в собственно горных популяциях Большого Кавказа и к северу от него, на равнинах Северо-западного Кавказа. Векторы фенетического комплекса западного круга популяций указывают направление его распространения с юга на север, до зон Северного Кавказа, а равнинный и предгорный пояс диффузного присутствия нулевого варианта на территории Грузии предполагает такое распространение более вероятным вдоль черноморской береговой линии. При этом популяции с нулевыми фенетическими характеристиками представляются древнейшими насельниками южных склонов и равнин Большого Кавказа.

В пользу такого предположения говорит и максимальная выраженность этих характеристик в изолированных группах Грузии и Кавказа. Нулевой вариант – самый древний фенетический комплекс на Кавказе в силу следующих аргументов: присутствие в популяциях эпохи бронзы, эпохальная устойчивость,

территориальная мозаичность и фенетическая диффузность, представительство в современных популяциях в смешанной с более поздними на территории Грузии фенетическими комплексами южного грацильного типа форме. Эта гипотеза согласуется и с лингвистическими данными, по которым общекартвельский язык формировался в IV-III тысячелетиях до н.э. на территории Малого Кавказа и впоследствии распространялся на север, в Западное и Центральное Закавказье, наслаиваясь на местные древние языки (Гамкрелидзе, Иванов, 1984: 880-881).

Наконец, третья группа фенов представляет редукционный одонтологический комплекс, самый молодой в регионе и приуроченный к горным территориям Грузии и Кавказа. По набору расовых признаков современные горные популяции (сваны, мтиулы, рачинцы, хесуры, мохевцы, гудамарцы, кахи, пшавы, тушины и далее к востоку горцы Дагестана) показывают сходство с юго-западными группами Закавказья, относимыми к западному подтипу южного грацильного типа, причем градации частот фенов в направлении восточного подтипа, столь характерные для равнинного населения вдоль реки Куры, в популяциях зоны Большого Кавказа отсутствуют (Кашибадзе, 2004).

Эти данные хорошо согласуются с положениями М.Г. Абдушелишвили (1964) об отнесении кавкасионского типа, тоже молодого, к переднеазиатской расе, а также с результатами позднейшего исследования современного населения Кавказа, согласно которым кавкасионцы не имеют морфологической специфики и не отделяются от переднеазиатских форм (Дерябин, 1999). Расчет межгрупповых корреляций между одонтологическими и соматологическими признаками (обе программы проводились на одних и тех же этнотерриториальных группах) показал связь между признаками редукционного комплекса и характеристиками кавкасионского типа, данными М.Г. Абдушелишвили (1964).

Для современного населения Грузии нами была выявлена связь между уровнем редукции гипоконуса на верхних молярах – ключевого фена редукционного комплекса, и высотой над уровнем моря проживания изученной популяции: коэффициенты корреляции равны для суммы баллов  $3+$  и  $3+0.664$ , для балла  $3+0.762$ . Подобная зависимость проявляется не только в популяциях Большого, но и Малого Кавказа. Горный фенетический комплекс, таким образом, имеет дизъюнктивную ареальность и непосредственную связь со средовыми факторами, что определяет его низкий таксономический уровень и

отличает от характеристик кавказского типа как по популяционному составу, так и по таксономическому уровню (Кашибадзе, 2004).

**Таким образом, в грузинских популяциях представлены три разноуровневых фенетических комплекса: нулевой вариант, южный грацильный тип в западной и градирующих в сторону восточного подтипа формах, редуцированный одонтологический комплекс. Они и формируют популяционное разнообразие на территории Грузии, равно, как и во всем кавказском регионе. Грузия, в этом смысле, представляется моделью всего региона, Кавказом в миниатюре.**

### **Глава 11. Армяне**

В работе исследовано 15 выборок армянского населения с территории Армении и Южной Грузии.

Однородность географической и социально-культурной среды обусловила антропологическую компактность армян – они относятся к одному, переднеазиатскому типу (Абдушлишвили, 1964), а также их генетическую преемственность с древним населением нагорья (Мовсесян, 2005: 207).

Основным итогом одонтологического изучения армянских популяций является выявление малой степени их фенетического разнообразия. Ни один из параметров проведенного анализа не позволил наметить устойчивых, территориально приуроченных сочетаний одонтологических маркеров, которые позволили бы выделить отдельные локальные варианты внутри этноса (Кашибадзе, 1990а, 1990б).

Вариации частот отдельных фенотипов и их комплексов относят одонтологический статус армян к кругу кавказских форм, у которых максимально выражены элементы западного подтипа южного грацильного типа. Армянские группы и составляют морфологическое ядро этих форм (рис. 10). Специфической чертой армянского одонтологического варианта является его фенетическая компактность и отсутствие интерградирующих форм с другими кавказскими таксонами. Эта черта, а также разнонаправленность и противоречивость межгрупповых корреляций одонтологических признаков внутри варианта указывают на сложившиеся связи, древность и морфологическую зрелость того одонтологического пласта, который представляет армянский вариант. Древность эта показана и напрямую нашими данными по краниологическим сериям с территории Армении эпохи бронзы, свидетельствующими о раннем начале дифференциации местных популяций в направлении западных форм южного грацильного типа (Кашибадзе, 2006).

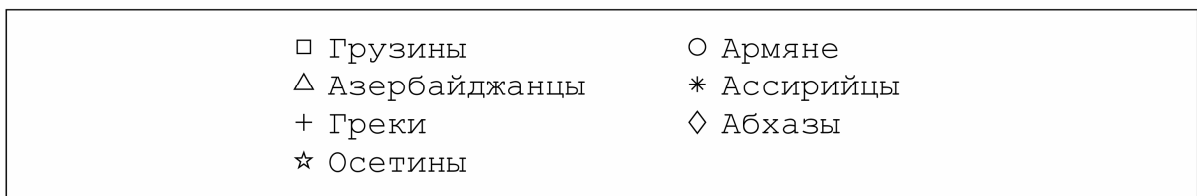
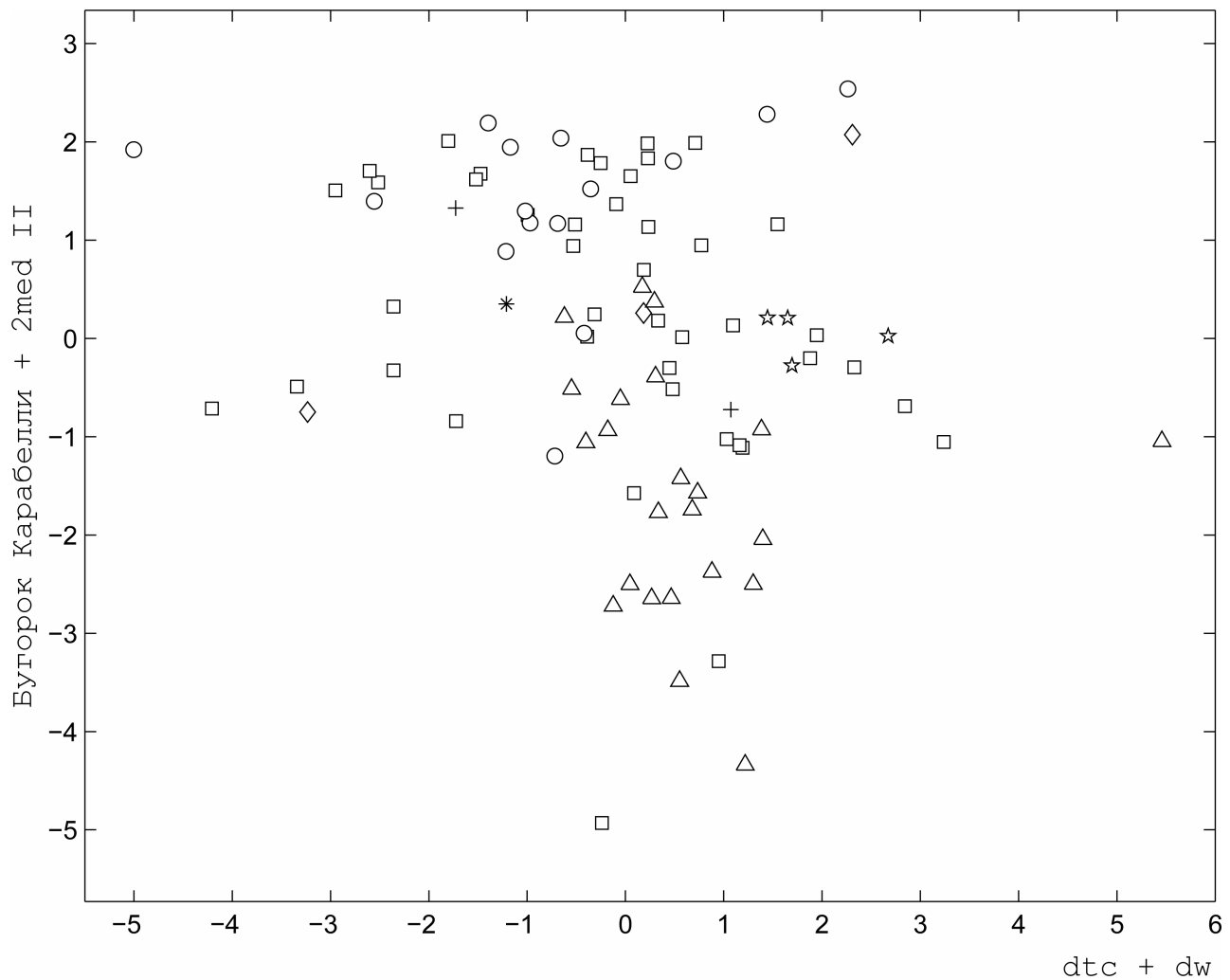


Рис.10. Положение изученных популяций Кавказа в пространстве нормированных  $\varphi$ -преобразованных частот признаков в радианах

На рисунке 10 показано взаиморасположение армянских и других кавказских групп в пространстве двух разнонаправленных пар признаков, дифференцирующих западный и восточный подтипы южного грацильного типа. График простой, но очень наглядный, позволяет сделать следующие важные заключения.

Во-первых, отмечается полная мономорфность армян и азербайджанцев в отношении принадлежности к западному и восточному подтипам соответственно и большая полиморфность грузин, отдельные этнотерриториальные группы которых относятся и к одному, и к другому таксонам, а также образуют спектр градирующих форм. Интересно, что этот спектр отмечен только на территории Грузии. В зоне контакта Армении и



Азербайджана интерградирующая зона отсутствует даже при современной административной чересполосице. Морфологическая граница в этой зоне Закавказья в точности совпадает с этнической и государственной.

Во-вторых, важно, что самой «западной» и близкой к армянам оказалась выборка грекоязычных греков, представляющих анатолийских греков – древнейшую и интереснейшую группу, язык которой определяется лингвистами первичным по отношению к языку европейских греков (эллинов) и составлявшим древнейшее и устойчивое армяно-греческое диалектное единство в общеиндоевропейской языковой системе (Гамкрелидзе, Иванов, 1984: 898-909).

Возвращаясь к фенетическому типу армян, напомним, что дифференциация в направлении западного подтипа прослеживается уже на материалах эпохи бронзы с территории Армении. К тому же времени относится и лингвистическая дифференциация греко-армянской диалектной общности и распад контактной общекартвельской (южнокавказской) языковой группы (там же, стр.877-880). Таким образом, в отношении данного региона и данного периода времени возможна прямая и точная интеграция данных обеих наук. В других ситуациях экстраполяция данных в обеих системах при опоре на параметры одной из них представляется вполне оправданной.

## **Глава 12. Греки и ассирийцы**

В работе изучены две группы греков, проживающих в соседних селах Тетрицкаройского района Грузии и говорящих на разных языках: греки-ромеи – на греческом, греки-урумы – на одном из тюркских диалектов.

Обе группы, как уже говорилось выше, представляют малоазийских греков. Малая Азия, по данным лингвистики, историческая родина греков (Гамкрелидзе, Иванов, 1984: 902-907).

Интерес к одонтологическим данным по этим группам велик, поскольку они представляют население более южных по отношению к Кавказу регионов, о котором в мировой литературе данных почти нет. Столь же ценной в этом смысле является и выборка ассирийцев Мцхетского района Грузии, изученная нами. Язык этой группы представляет на Кавказе семито-хамитскую языковую семью, новоассирийскую ее ветвь. Группа переселилась с территории турецкого Курдистана сразу после первой мировой войны. Исповедует православие.

Фенетические профили греческих групп оказались достаточно похожими, но есть и различия. Греки-ромеи в значительной мере приближаются к армянскому варианту западного подтипа южного грацильного типа. А вот

греки-урумы оказались очень близки к ассирийцам, которые представляют своеобразные, нейтральные, с мозаичным фенетическим профилем в отношении западного и восточного подтипов формы с возможными элементами знаменитого древнего нулевого варианта, значительно, тем самым, расширяя ареал последнего к югу.

В отношении ассирийцев одонтологические и соматологические данные существенным образом расходятся. Если фенетические характеристики свидетельствуют о нейтральности и слабой дифференцированности ассирийцев даже на надтиповом уровне, то соматологические параметры ставят группу в морфологическое ядро переднеазиатского типа (Абдушелишвили, 1964).

Результаты исследования греческих выборок позволяют сделать вывод и о роли языка как фактора изоляции, способствующего сохранению фенетических различий в этнически родственных популяциях и фенетического своеобразия в этнически инородной среде. Язык – один из важнейших социально-культурных факторов становления популяционной изменчивости.

### **Глава 13. Кистины и удины**

**Кистины** – своеобразная немногочисленная этническая группа, проживающая в горах Восточной Грузии. Язык кистин относится к нахской группе кавказской языковой семьи, лингвистически родственными кистином, таким образом, являются чеченцы и ингуши. Ландшафтный и лингвистический факторы способствовали изоляции этой группы. По данным М.Г. Абдушелишвили (1964) кистины, как и смежное грузинское горное население, относятся к кавкасионскому типу.

Одонтологический статус кистин оказался весьма своеобразным. Для него характерны низкие частоты подавляющего большинства таксономически значимых на Кавказе признаков, что делало отнесение группы к очевидным в регионе таксонам (западный и восточный подтипы южного грацильного типа, горный одонтологический вариант) весьма затруднительным. Фенетический комплекс именно этой группы заставил нас, после долгих сомнений и размышлений по поводу выявленного своеобразия в ряде равнинных и предгорных популяций Западной и Восточной Грузии, определиться с концепцией нулевого одонтологического варианта.

Фенетический профиль кистин, а также проведенный расчет морфологических расстояний показали, что ближе всего к кистином стоят группы с выраженным нулевым комплексом, не связанные с ними ни

территориально, ни этнически, ни лингвистически: лечхумцы, ираноязычные таты и талыши, удины Грузии, тушины-цова, в меньшей мере – ряд равнинных западногрузинских и горных восточногрузинских популяций, а также ассирийцы и русские-духоборы, проживавшие в Южной Грузии. Лингвистически родственные кистидам группы чеченцев и ингушей фенотипически от них отличаются.

**Удины** – народ дагестанской группы кавказской языковой семьи. Считается, что он представляет остатки древнейшего населения Восточного Закавказья – кавказских албанцев. Удины проживают на территории Северного Азербайджана, в двух селах Куткашенского и Ниджского районов, а также в Кварельском районе Восточной Грузии.

Итоги разных ступеней анализа позволяют сделать заключение о фенетической неоднородности трех изученных выборок удин. Обе группы с территории Азербайджана показывают достаточное фенотипическое сходство и представляют фактически одну популяцию. Ее одонтологический статус несет характеристики восточного подтипа южного грацильного типа в мягкой, северо-западной его форме, что сближает эту популяцию с территориально смежными азербайджанскими и восточногрузинскими группами. Ряд фенетических характеристик сближает удин Азербайджана с лингвистически родственными группами Дагестана – аварцами и лезгинами.

Фенетический профиль удин Кварельского района заметно отличается от одонтологических характеристик популяции с территории Азербайджана и имеет статус, приближающий эту группу к кругу форм нулевого варианта.

Интересно, что все три выборки удин имеют в большей или меньшей мере элементы горного одонтологического комплекса.

#### **Глава 14. Осетины**

Осетины являются одним из самых интересных и трудных для изучения народов Кавказа. Будучи ираноязычными, они имеют в своей культуре элементы аланской и традиционно кавказской культуры. Баланс этих двух элементов долгое время остается предметом исследований и споров историков, археологов, антропологов и даже лингвистов.

В отличие от исследователей-гуманитариев антропологи долгое время были более едины в своих заключениях о решающей роли местных кавказских элементов в физическом типе осетин (Бунак, 1946; Абдушелишвили, 1964; Алексеев, 1974).

Антропологические исследования последних лет несколько уточнили имевшиеся знания. Так, М.М. Герасимова высказывается против упрощенного представления о преимущественной роли горского субстрата в формировании физических особенностей осетин, поскольку процесс интеграции горских и аланских элементов имел разные характеристики в разных этнолокальных и родовых группах предков осетин (Герасимова, 2003: 73).

В настоящей работе представлены материалы по 4 группам современных осетин и по краниологической серии позднефеодального периода из Северной Осетии (раскопки Б.А. Куфтина).

Однотологический статус осетин очень специфичен, и специфика эта, как ни парадоксально, заключается в гармоничном наборе средних значений всех расоводиагностических фенотипов, что и выделяет этот статус на фоне удивительного фенетического разнообразия в кавказских популяциях. Одновременно эта гармоничность и усредненность наводит на мысль о возможных процессах метисации.

При выраженном фенетическом сходстве всех 4 выборок современных осетин некоторая территориальная внутриэтническая дифференциация все же прослеживается. Можно сделать вывод о присутствии аланского элемента у осетин в нарастающей к северу пропорции.

Наличие аланского фенетического комплекса в однтологическом статусе ряда северокавказских групп было выявлено нами и при проведении компонентного анализа. Кроме осетин, он был выявлен также у балкарцев, карачаевцев и ингушей. Очевидно, этот комплекс является существенным формообразующим элементом.

Какова природа аланского фенетического комплекса? Его основные параметры вероятнее всего отнесут его в восточные зоны центральных популяций южного грацильного типа, как показали данные специально проведенного нами суммарного сопоставления 73 групп Евразии.

Значительно больший состав групп с возможной аланской составляющей, чем тот, что был выявлен в поле двух главных компонент, представляется вполне закономерным фактом, поскольку само сложение второй («аланской») компоненты возможно лишь при ее значимом вкладе в общую популяционную изменчивость.

И еще об одной характерной черте однтологического статуса осетин: горный однтологический комплекс представлен в разных их выборках неравномерно и в слабой концентрации. А вот у балкарцев горный однтологический

комплекс выражен в абсолютной форме. В этом вопросе данные одонтологии не совпадают с результатами соматологической классификации, по которым осетины определенно относятся к кавкасионскому типу и составляют его морфологическое ядро.

Величины межгрупповых морфологических дистанций ставят ближе всего к современным осетинам рачинцев Онского района, мтиулов, ингушей, карачаевцев и балкарцев, т.е. территориально близкие группы. Тот же круг сходства, только более тесный, как мы отмечали выше, свойственен и осетинам позднефеодального периода. Таким образом, их одонтологический статус сложился в более ранние эпохи и на базе смешения общего для западных и горных групп Кавказа субстрата западного подтипа южного грацильного типа и аланского элемента.

### **Глава 15. Абхазы**

Абхазы – самый южный из народов, говорящих на языке адыгской ветви кавказской языковой семьи. В работе проанализированы три абхазские выборки из Гагрского, Гудаутского и Очамчирского районов.

Значения морфологических дистанций между популяциями Западного Кавказа показали определенную фенетическую компактность закавказских групп и заметную гетерогенность выборок с территории Северного Кавказа. Однако, обе группы популяций, и абхазы в том числе, показывают спорадическое попарное сходство между собой, при этом отмечается внутриэтническая неоднородность самих абхазских групп. Наметить какую-либо систему в этих дисперсных связях оказалось невозможным. Очевидно, основу одонтологического статуса абхазов, так же, как и территориально смежного грузинского населения и лингвистически родственных групп Северо-западного Кавказа составляет единый одонтологический субстрат – комплекс западного подтипа южного грацильного типа, о чем мы говорили ранее (Кашибадзе, 1984бв,г, 1988а,б) и выше в данной работе. Естественная популяционная фенетическая дисперсия могла быть дополнительно обусловлена включением, в разной пропорции, элементов нулевого варианта и аланского комплекса.

## **ЗАКЛЮЧЕНИЕ**

Антропологический портрет Кавказа мог бы занять центральное место в галерее парадоксальной живописи микроэволюции. Действительно, одна сторона этого портрета выглядит резко и контрастно, представляя максимальную для европеоидов выраженность важнейших признаков физиономического комплекса, другая – содержит почти весь спектр фенетического разнообразия европеоидов, а проступающий под современным разноцветьем древний грунт не дает возможность однозначно идентифицировать принадлежность портрета основателю семейного древа или его многочисленным правнукам. Эти разные лики сложились в разных временных и структурных плоскостях, но каждый из них определяет древность и целостность этого портрета, равно как и взаимозаменяемость возможных подписей под ним – «кавказоид» или «европеоид».

## **ВЫВОДЫ**

1. Проведенное одонтологическое исследование представляет народонаселение Кавказа как систему популяций, характеризующуюся чрезвычайно высоким уровнем фенетической изменчивости, уникальной и универсальной в масштабе западных групп Евразии.

2. Выявленное фенетическое разнообразие популяций Кавказа является древней и автохтонной характеристикой его народонаселения.

3. Микроэволюционные процессы в кавказских популяциях развивались в течение последних 4–5 тысяч лет по следующим основным направлениям: утрата архаичных особенностей общего для северных и южных групп Евразии морфологического субстрата, выражавшаяся, в первую очередь, в снижении значений ряда признаков восточной ориентации; раннее обособление из круга протоморфных форм южного грацильного типа и его дальнейшая дифференциация на западный и восточный подтипы; консервация древнего фенетического нулевого комплекса, соотносимого со среднеевропейским типом; постепенное и нарастающее в темпе формирование редуцированного одонтологического комплекса.

4. Одонтологические признаки могут давать информацию о разных этапах антропологической истории кавказских популяций, в том числе древних, перекидывая прямой мост из настоящего в прошлое, недоступное для краниологических признаков, поскольку дифференцирующие комплексы последних складывались позже основных одонтологических.

5. Синхронными являются процессы, наиболее интенсивно протекавшие в последние столетия антропологической истории кавказских популяций – брахи-

кефализации и эурипрозопизации на черепе и формирования редуционно-го комплекса признаков зубной системы, что обусловило дифференциацию населения региона по краниологическим признакам и сложение самого молодого на Кавказе горного одонтологического варианта.

6. Анализ фенетической изменчивости в современных кавказских популяциях позволил выделить следующие структурообразующие элементы их одонтологического статуса: консервация древнего нулевого одонтологического комплекса в ряде предгорных и равнинных закавказских групп, преобладание южного грацильного типа в западной (армянские, большинство грузинских и северокавказских популяций) и восточной (азербайджанские группы) его формах, сложение эволюционно молодого редуционного комплекса (горные популяции Большого и Малого Кавказа), инвазия аланского элемента (группы северо-западных зон Кавказа).

7. На основании данных феногеографического, фенохронологического и компонентного анализа впервые в популяциях Кавказа был выделен нулевой одонтологический вариант – древний, автохтонный, имевший ареальность и соотносимый со среднеевропейским типом, что заставляет отказаться от устоявшегося представления о распространении только одного – южного грацильного – одонтологического типа в регионе и определить фенетическое разнообразие популяций Кавказа как надтиповое.

8. Анализ фенетической изменчивости в западных группах Евразии позволил определить популяции Кавказа как центральные и полиморфные.

9. Использование популяционно-генетических подходов позволило произвести филогенетическую реконструкцию дивергенции северных и южных европеоидных популяций Евразии от исходной прапопуляции, фенетические характеристики которой сохранило народонаселение Кавказа.

10. Надэтнический уровень фенотипического сходства популяций не может дать однозначную информацию о временном соотношении процессов расо- и этногенеза: в одних случаях этническая дифференциация могла происходить в среде носителей единого и, таким образом, более древнего морфологического субстрата (нулевой одонтологический вариант, южный грацильный тип), в других ситуациях одинаковый фенетический комплекс мог формироваться в поздние сроки конвергентно, в том числе под воздействием средовых факторов, в уже сложившихся этнических группах (горный одонтологический комплекс).

11. Данные одонтологической классификации показывают максимальное совпадение с пространственно-временными построениями в лингвистике, что

свидетельствует об отражении системами этих наук синхронных процессов в истории Кавказа и Евразии и о генетической информативности обеих.

12. Природное и социально-культурное разнообразие в регионе являлось фактором формирования фенетической изменчивости кавказских популяций, а относительная изоляция региона способствовала консервации и преемственности его древних протоморфных характеристик.

13. Одонтологические характеристики каждого отдельного народа Кавказа предоставляют ценную и конкретную информацию для воссоздания антропологической и этнической истории этого народа и региона в целом.

14. Уникальное природное и культурное разнообразие Кавказа, его ключевое значение в понимании процессов расогенеза и этногенеза народонаселения Евразии диктуют необходимость придания региону особого статуса в системе сохранения природного и культурного наследия человечества.

## **СПИСОК ОСНОВНЫХ РАБОТ, ОПУБЛИКОВАННЫХ ПО ТЕМЕ ДИССЕРТАЦИИ**

### *Монография:*

1. Кашибадзе В.Ф. Кавказ в антропоисторическом пространстве Евразии. Одонтологическое исследование. Ростов-на-Дону: Изд-во ЮНЦ РАН, 2006. 312 с.

### *Статьи и публикации:*

2. Вацаева (Кашибадзе) В.Ф. Некоторые особенности морфологии жевательной поверхности коронок премоляров // Вопросы антропологии, вып. 53, 1976. С. 148-161.

3. Вацаева (Кашибадзе) В.Ф. Одонтологическая характеристика русских западных и северо-западных областей РСФСР // Вопросы антропологии, вып. 56, 1977а. С. 102-111.

4. Вацаева (Кашибадзе) В.Ф. Одонтологическая характеристика русских центральных, южных и северных областей Европейской части РСФСР // Вопросы антропологии, вып. 57, 1977б. С. 133-142.

5. Вацаева (Кашибадзе) В.Ф. Одонтологическая характеристика русского населения Европейской части РСФСР. Автореф. дисс. канд. биол. наук. М.: Изд-во МГУ, 1978. С. 20.

6. Вацаева (Кашибадзе) В.Ф. Одонтологические особенности населения Южной Грузии // Тезисы докладов юбилейной конференции молодых ученых г. Тбилиси. Тбилиси: Мецниереба, 1981. С. 46-47.

7. Вацаева (Кашибадзе) В.Ф. Одонтология населения Западного Кавказа // Историко-этнографические штудии. Тбилиси: Мецниереба, 1982. С. 133-136.



8. Воронина В.Г., Вацаева В.Ф. Приморье // Этническая одонтология СССР. М.: Наука, 1979. С. 212-228.
9. Кашибадзе В.Ф. Одонтологические особенности населения Восточной Грузии // Труды всесоюзной конференции молодых ученых, посвященной 60-летию НИИ антропологии МГУ, М., 1984а. – Рукопись депонирована в ВИНТИ 30.10.84 № 7002-84 Деп. С. 30-36.
10. Кашибадзе В.Ф. Дифференциация населения Грузии по одонтологическим данным // Функциональная морфология: тезисы докладов всесоюзной научной конференции, Новосибирск, 1984б. С. 183.
11. Кашибадзе В.Ф. Этнологические аспекты одонтологического изучения равнинного населения Западной Грузии // Тезисы докладов VI этнографической республиканской научной сессии. Тбилиси: Мецниереба, 1984в. С. 44.
12. Кашибадзе В.Ф. О гетерогенности населения Кавказа по одонтологическим данным // Вопросы антропологии, вып. 74. М.: Изд-во МГУ, 1984г. С.90-95.
13. Кашибадзе В.Ф. Дифференциация населения Кавказа по одонтологическим данным // Вопросы антропологии, 1988а, вып. 80, С. 75-83.
14. Кашибадзе В.Ф. Одонтологические особенности населения равнинных районов Западной Грузии // Материалы к антропологии Кавказа, вып. IX. Тбилиси: Мецниереба, 1988б. С. 67-84. (на груз.яз., русск., англ. резюме).
15. Кашибадзе В.Ф. Одонтология армян // Биологический журнал Армении, т. XLIII, № 4, 1990а. С. 285-295.
16. Кашибадзе В.Ф. Данные антропологической одонтологии к вопросу о расогенетических связях населения Армянского нагорья в бронзовом веке // Междисциплинарные исследования культурогенеза и этногенеза Армянского нагорья и сопредельных областей. Ереван: Изд-во Ереванского университета, 1990б. С.154-161.
17. Кашибадзе В.Ф. Одонтологические данные к проблеме формирования антропологических особенностей горных популяций Кавказа (в контексте дискуссии В.П.Алексеева, Г.Ф.Дебеца и М.Г.Абдушелишвили) // Экология и демография человека в прошлом и настоящем. М.: Энциклопедия российских деревень, 2004. С. 90-92.
18. Кашибадзе В.Ф. Одонтология древнего и современного населения Кавказа // Вопросы антропологии, вып. 92, 2005. С. 254-259.
19. Кашибадзе В.Ф., Цецхладзе О.Т. Одонтология населения Юго-западной Грузии. Батуми: Изд-во Батумского университета, 1992. 75 с. (на груз. яз.).

20. Кашибадзе В.Ф. Об антропологическом портрете в произведениях М.А. Шолохова // Вешенский вестник. Ростов-на-Дону: Ростиздат, 2005. С. 82-89.
21. Кашибадзе В.Ф. Одонтологические данные к антропологической истории Кавказа // Этнографическое обозрение, 2006, №5. С.117-133.
22. Кашибадзе В.Ф. Филогенетическая реконструкция антропологической истории народов Кавказа: одонтологический анализ // Научная мысль Кавказа, 2007, № 1. С. 37-43.
23. Кашибадзе В.Ф. Антропологический портрет Кавказа // Человек, 2007, №2. С.72-83.
24. Kashibadze V. F. The dental anthropology of the Caucasus // Dental Anthropology Newsletter, Volume 6, No. 1. - Tempe, AZ, USA, 1991. P. 6-7.
25. Kashibadze V.F. The Caucasian highlanders: four factors of microevolution // Dental Anthropology Newsletter. Volume 7, No. 1. – Tempe, AZ, USA, 1992. P. 4-5.
26. Kashibadze V.F. The morphology and evolution of premolars // Abstracts of Contributions to the Dual Congress 1998. – Johannesburg, 1998. P. 62.
27. Kashibadze V.F. The dental anthropology of some Far East living populations // Abstracts of Contributions to the Dual Congress 1998.–Johannesburg, 1998.P.112.
28. Kashibadze V.F. The dental characteristics of the Russians // Abstracts of Contributions to the Dual Congress 1998. – Johannesburg, 1998. P. 113.
29. Kahibadze V.F. The dental anthropology of ancient and living Caucasian populations // Abstracts of Contributions to the Dual Congress 1998. – Johannesburg, 1998. P. 113.
30. Kashibadze V.F. Dental Evidence of Geographical Factors of Biodiversity in Caucasian Populations // Abstracts of XY ICAES, Florence (Italy), July 2003. Session 0017 – Human Evolution.
31. Sholokhov A.M., Kashibadze V.F. How to get rich in heritage // The Best in Heritage. Dubrovnik, Croatia, 2006. Published by European Heritage Association. P. 34-37.
32. Vashaeva V.F. Dental variability in the USSR European Part and the Caucasian territories // Abstracts of the International Centennial Anthropological Congress. Budapest, 1981. P. 68.